



กองทุนพัฒนาไฟฟ้า
เพื่อการพัฒนาชุมชนที่ยั่งยืน

กองทุนพัฒนาไฟฟ้าโรงไฟฟ้าแม่เมาะ จังหวัดลำปาง



สำนักงานคณะกรรมการ
กำกับกิจการพลังงาน

กองทุนพัฒนาไฟฟ้าโรงไฟฟ้าแม่เมาะ
จังหวัดลำปาง

คู่มือแนวปฏิบัติ การเสนอโครงการชุมชน กองทุนพัฒนาไฟฟ้าโรงไฟฟ้าแม่เมาะ จังหวัดลำปาง ประจำปีงบประมาณ 2568

(ภายใต้ระเบียบคณะกรรมการ
กำกับกิจการพลังงานว่าด้วยกองทุนพัฒนาไฟฟ้า
เพื่อการพัฒนาหรือฟื้นฟูท้องถิ่นที่ได้รับผลกระทบ
จากการดำเนินงานของโรงไฟฟ้า พ.ศ. 2563)



สารบัญ

1. เหตุผลความจำเป็น	2
2. การจัดทำแผนประจำปี	4
3. ผู้เสนอโครงการ	5
4. หลักการสำคัญในการประชาคม	6
5. ลักษณะของโครงการ	8
6. ปฏิทินงบประมาณรายจ่ายประจำปี พ.ศ.2568	13
7. กรอบการจัดสรรเงินงบประมาณโครงการชุมชนปี 2568	14
8. กลไกและกระบวนการในการขับเคลื่อน	17
9. การแก้ไขเปลี่ยนแปลงรายละเอียดการดำเนินงานภายใต้แผนประจำปี	18
10. การยกเลิกการดำเนินโครงการชุมชน	19
11. การบริหารโครงการ	19
12. ประเด็นด้านกฎหมาย	20
13. การนำส่งข้อมูลโครงการ	20
14. การติดตามประเมินผลหลังดำเนินโครงการแล้วเสร็จ	30
ภาคผนวก 1 คำอธิบายการกรอกข้อความในรูปแบบเสนอโครงการชุมชน	30
ภาคผนวก 2 การจัดทำข้อเสนอโครงการชุมชนและการเขียนโครงการ	32
แนวทางการประชาสัมพันธ์โครงการชุมชน	39
เอกสารประกอบการเสนอโครงการ	44
ผู้ประสานงาน	45

1. เหตุผลความจำเป็น

กองทุนพัฒนาไฟฟ้าโรงไฟฟ้า เพื่อการพัฒนาชุมชนที่ยั่งยืน

1.1 กองทุนพัฒนาไฟฟ้า

กองทุนพัฒนาไฟฟ้า จัดตั้งขึ้นตามพระราชบัญญัติการประกอบกิจการพลังงาน พ.ศ. 2550 ภายใต้การกำกับดูแลโดยคณะกรรมการกำกับกิจการพลังงาน (กกพ.) โดยเป็นกองทุนภายในสำนักงานคณะกรรมการกำกับกิจการพลังงาน (สำนักงาน กกพ.) ซึ่งเป็นหน่วยงานของรัฐ ที่มีการเก็บเงินจากค่าไฟฟ้าของผู้ใช้ไฟฟ้าทั่วประเทศ โดยให้ผู้รับใบอนุญาตประกอบกิจการไฟฟ้า เช่น ผู้รับใบอนุญาตผลิตไฟฟ้า (โรงไฟฟ้า) ผู้รับใบอนุญาตจำหน่ายไฟฟ้า (การไฟฟ้าทั้ง 3 แห่ง และผู้ที่ได้รับอนุญาตในการจำหน่ายไฟฟ้า) เป็นต้น เป็นผู้เรียกเก็บเงินจากผู้ใช้ไฟฟ้าเพื่อนำส่งเข้ากองทุน สำหรับเป็นเงินทุนช่วยเหลือเรื่องต่างๆ คือ

1) นำไปใช้ในการจัดให้มีการบริการไฟฟ้าให้กับประชาชนทั่วประเทศไทยได้มีไฟฟ้าใช้อย่างทั่วถึง และการดูแลผู้ใช้ไฟฟ้าที่ด้อยโอกาสให้ได้มีการใช้ไฟฟ้าที่จำเป็นในการใช้ชีวิตประจำวัน เช่น นโยบายค่าไฟฟ้าฟรี 50 หน่วย สำหรับบ้านอยู่อาศัยขนาดเล็ก เป็นต้น

2) นำไปใช้สร้างประโยชน์ให้กับประชาชนและชุมชนรอบโรงไฟฟ้า ซึ่งเป็นผู้เสียสละให้มีโรงไฟฟ้ามาตั้งอยู่ในชุมชนเพื่อให้มีการผลิตไฟฟ้าในประเทศ เพื่อให้คนไทยได้ใช้อย่างมั่นคงและเพียงพอ

3) นำไปใช้ในการพัฒนาพลังงานหมุนเวียน และเทคโนโลยีในการผลิตพลังงานไฟฟ้าที่มีผลกระทบต่อสิ่งแวดล้อมน้อย การสร้างความรู้ ความตระหนักในด้านไฟฟ้า เพื่อให้มีการจัดหาพลังงานไฟฟ้าที่ดี มีประสิทธิภาพและเป็นมิตรกับสิ่งแวดล้อมในวันข้างหน้าได้เพิ่มขึ้น และประชาชนมีการใช้ไฟฟ้าอย่างประหยัด

นอกจากนี้ กองทุนพัฒนาไฟฟ้ายังมีเงินมาจากค่าปรับ ถ้าโรงไฟฟ้าหรือผู้ประกอบการด้านไฟฟ้าทำผิดระเบียบหรือกฎหมาย รวมถึงเงินที่มีผู้บริจาคให้กองทุนหรือเงินอื่นๆ เช่น ดอกเบี้ยอีกทางหนึ่งด้วย

การจัดเก็บเงินเข้ากองทุนพัฒนาไฟฟ้าเพื่อดำเนินการในเรื่องต่างๆ จะมีการกำหนดอัตรา การนำส่งเงินเข้ากองทุนและการใช้จ่ายเงินกองทุนที่แยกออกจากกันในแต่ละเรื่องไว้อย่างชัดเจน และเงินกองทุนพัฒนาไฟฟ้านี้ถือเป็นเงินของภาครัฐที่ต้องมีการดูแลการใช้จ่ายเงินให้เป็นไปอย่างถูกต้อง โปร่งใส ตรวจสอบได้ทั้งจากประชาชน สำนักงาน กกพ. และสำนักงานการตรวจเงินแผ่นดิน (สตง.)

1.2 เงินกองทุนพัฒนาไฟฟ้าที่ใช้ในการพัฒนาชุมชน

เงินกองทุนพัฒนาไฟฟ้าที่นำไปใช้ในการพัฒนาชุมชนรอบโรงไฟฟ้า มาจากเงินค่าไฟฟ้าที่ผู้รับใบอนุญาตผลิตไฟฟ้า (โรงไฟฟ้าที่มีกำลังการผลิตไฟฟ้าตั้งแต่ 1,000 กิโลวัตต์แอมแปร์ขึ้นไป หรือประมาณ 0.8 เมกะวัตต์ขึ้นไป) ซึ่งจะเรียกเก็บเงินจากผู้ใช้ไฟฟ้าเป็นเงินประมาณ 2,000 ล้านบาทต่อปี เพื่อนำส่งเข้ากองทุนพัฒนาไฟฟ้าตามที่ กกพ. กำหนด คือ

1) เมื่อมีการก่อสร้างโรงไฟฟ้าใหม่ โรงไฟฟ้าจะต้องจ่ายเงินเข้ากองทุนพัฒนาไฟฟ้าตามขนาดกำลังการผลิตของโรงไฟฟ้านั้นๆ โดยต้องจ่ายในอัตรา 50,000 บาท ทุกๆ 1 เมกะวัตต์ต่อปี เช่น ถ้าโรงไฟฟ้ามีกำลังการผลิต 10 เมกะวัตต์ ก็จะต้องจ่ายเงินระหว่างการก่อสร้างโรงไฟฟ้าปีละ 500,000 บาท เป็นต้น แต่หากโรงไฟฟ้ามีกำลังการผลิตน้อยกว่า 1 เมกะวัตต์ ก็จะต้องจ่ายในอัตราขั้นต่ำ 50,000 บาทต่อปี ซึ่งเงินในส่วนนี้ โรงไฟฟ้าจะนำไปคิดเป็นต้นทุนในการจัดเก็บกับผู้ใช้ไฟฟ้า เมื่อเริ่มมีการผลิตไฟฟ้าต่อไป

2) ในระหว่างการผลิตไฟฟ้า โรงไฟฟ้าจะต้องจ่ายเงินเข้ากองทุนพัฒนาไฟฟ้าตามชนิดของเชื้อเพลิงที่ใช้ผลิตไฟฟ้า ตามหน่วยพลังงานไฟฟ้า ที่โรงไฟฟ้านั้นผลิตในแต่ละเดือนเพื่อขายให้ประชาชนและใช้เองในอาคาร โรงงาน หรือสำนักงาน (ไม่รวมถึงหน่วยพลังงานไฟฟ้าที่โรงไฟฟ้าใช้ในการสนับสนุนกระบวนการผลิตให้ได้มาซึ่งพลังงานไฟฟ้า) ซึ่งมีหน่วยพลังงานไฟฟ้าเป็นกิโลวัตต์ชั่วโมง โดยเชื้อเพลิงชนิดใดทำให้เกิดผลกระทบต่อสิ่งแวดล้อมมากก็จะเก็บมาก เชื้อเพลิงใดทำให้เกิดผลกระทบต่อสิ่งแวดล้อมน้อยก็จะเก็บน้อย ดังนี้

- เข้ากองทุน 2 สตางค์ต่อหน่วย ถ้าใช้ถ่านหินลิกไนต์ หรือพลังงานน้ำจากเขื่อนในการผลิตกระแสไฟฟ้า จะเก็บเงินเข้ากองทุนพัฒนาไฟฟ้า 2 สตางค์/หน่วย

- เข้ากองทุน 1.5 สตางค์ต่อหน่วย ถ้าใช้น้ำมันเตา หรือน้ำมันดีเซลผลิตไฟฟ้า จะเก็บเงินเข้ากองทุนพัฒนาไฟฟ้า 1.5 สตางค์/หน่วย

- เข้ากองทุน 1 สตางค์ต่อหน่วย ถ้าใช้ก๊าซธรรมชาติ ลม แสงอาทิตย์หรือพลังงานหมุนเวียนอื่นๆ ซึ่งจะทำให้เกิดผลกระทบต่อสิ่งแวดล้อมน้อย เก็บเงินเข้ากองทุนพัฒนาไฟฟ้า 1 สตางค์/หน่วย

1.3 ผู้ดูแลกองทุนพัฒนาไฟฟ้า

คณะกรรมการกำกับกิจการพลังงาน หรือเรียกย่อ ๆ ว่า กกพ. จะเป็นผู้ดูแลและกำหนดนโยบายในการบริหารจัดการกองทุนพัฒนาไฟฟ้า โดยกองทุนนี้ จะมีสำนักงานคณะกรรมการกำกับกิจการพลังงาน หรือ สำนักงาน กกพ. ทำหน้าที่เป็นเลขานุการให้กับ กกพ. ในการบริหารจัดการกองทุนพัฒนาไฟฟ้า โดยใช้งบประมาณ 5 เปอร์เซ็นต์ของเงินที่เก็บเข้า

กองทุนพัฒนาไฟฟ้าโรงไฟฟ้าแม่เมาะ จังหวัดลำปาง



กองทุนพัฒนาไฟฟ้ามาเป็นค่าบริหารจัดการ และเงิน 5 เปอร์เซ็นต์นี้ยังใช้เพื่ออุดหนุนให้กับกองทุนในพื้นที่ที่มีโรงไฟฟ้าขนาดเล็ก ซึ่งได้รับเงินน้อยไม่เพียงพอต่อการพัฒนา และเป็นเงินสำรองเพื่อใช้ช่วยเหลือชุมชนที่ได้รับผลกระทบจากโรงไฟฟ้าอย่างรวดเร็วหากเกิดกรณีฉุกเฉินอีกด้วย

กองทุนพัฒนาไฟฟ้าภายในสำนักงาน กทพ. ซึ่งเป็นกองทุนใหญ่ กทพ. ได้กระจายอำนาจให้ประชาชนในพื้นที่รอบโรงไฟฟ้าในรูปของคณะกรรมการ โดยจัดตั้งกองทุนระดับพื้นที่รอบโรงไฟฟ้าขึ้น ซึ่งกองทุนในพื้นที่อาจมีโรงไฟฟ้าเพียงโรงเดียว หรือหลายโรงไฟฟ้าอยู่รวมกันก็ได้ ขึ้นอยู่กับพื้นที่นั้นๆ มีโรงไฟฟ้าอยู่ในพื้นที่ตำบลเดียวกันหรือในพื้นที่ใกล้เคียงกันจำนวนมากหรือน้อยเพียงใด โดยเงินที่เก็บได้จากโรงไฟฟ้าแต่ละพื้นที่ก็จะถูกนำไปใช้เพื่อพัฒนาชุมชนและพื้นที่รอบโรงไฟฟ้าผ่านคณะกรรมการที่มีตัวแทนจากภาคประชาชน ภาครัฐ และผู้ทรงคุณวุฒิในพื้นที่นั่นเอง

การบริการเงินกองทุนที่กำหนดพื้นที่ประกาศมีสามประเภท ดังนี้

- (1) กองทุนขนาดใหญ่ สำหรับพื้นที่ที่ได้รับเงินจากผู้รับใบอนุญาตผลิตไฟฟ้านำส่งเข้ากองทุน ในระหว่างการผลิตไฟฟ้ามากกว่าห้าสิบล้านบาทต่อปีขึ้นไป
- (2) กองทุนขนาดกลาง สำหรับพื้นที่ที่ได้รับเงินจากผู้รับใบอนุญาตผลิตไฟฟ้านำส่งเข้ากองทุน ในระหว่างการผลิตไฟฟ้ามากกว่าสามล้านบาทแต่ไม่เกินห้าสิบล้านบาทต่อปี

2.การจัดทำแผนงานประจำปี

การจัดทำแผนงานประจำปี

ในการใช้จ่ายเงินกองทุนแต่ละปี กองทุนพัฒนาไฟฟ้าจะต้องเสนอแผนงานประจำปี ที่คsw. อนุมัติ ต่อ กทพ. เพื่อทราบ โดยแผนงานประจำปีอย่างน้อยต้องประกอบด้วย

กรอบงบประมาณประจำปีงบประมาณ พ.ศ. ๒๕๖๔
กองทุนพัฒนาไฟฟ้าโรงไฟฟ้าแม่เมาะ จังหวัดลำปาง

คณะกรรมการกำกับกิจการพลังงาน (กกพ.) ในการประชุมครั้งที่ ๘/๒๕๖๔ (ครั้งที่ ๕๑๓) เมื่อวันที่ ๑๔ กุมภาพันธ์ ๒๕๖๔ ได้มีมติเห็นชอบกรอบงบประมาณประจำปีงบประมาณ พ.ศ. ๒๕๖๔ ของกองทุนพัฒนาไฟฟ้า เพื่อการตามมาตรา ๘๓(๑) ของกองทุนพัฒนาไฟฟ้าโรงไฟฟ้าแม่เมาะ จังหวัดลำปาง เพื่อบริการรอบงบประมาณสำหรับจัดทำแผนงานประจำปี ทั้งนี้ ต้องไม่เกินกรอบงบประมาณที่ กกพ. เห็นชอบ โดยมีรายละเอียด ดังนี้

รายละเอียดงบประมาณ	งบประมาณในการบริหารจัดการ	งบประมาณในการดำเนินโครงการชุมชน
กรอบงบประมาณประจำปีงบประมาณ พ.ศ. ๒๕๖๔	๔๑.๑๐ ล้านบาท	๕๓๓.๐๕ ล้านบาท

รวมทั้งสิ้น ๕๗๔.๑๕ ล้านบาท

หมายเหตุ ๑. งบประมาณประจำปี ค่ารวมจาก (ก) เงินส่งจ่ายกองทุนที่ได้รับเงินจำนวน ๑๕ ล้านบาท ๒๕๖๔ ถึง กันยายน ๒๕๖๔ โดยรวมยอดเงิน และเงินรายได้ (ถ้ามี) รวมจำนวน ๑๑๐,๐๐๐,๐๐๐.๐๐ บาท จำนวนเงินงบประมาณในการบริหารจัดการ ๑๑๐,๐๐๐,๐๐๐.๐๐ บาท และงบประมาณในการดำเนินโครงการชุมชน ๑๐๐,๐๐๐,๐๐๐.๐๐ บาท (๑) เงินของงบประมาณอื่นตาม

๒. สัดส่วนงบประมาณโครงการชุมชนในกรอบประจำปีงบประมาณนี้ ๑ (ด้านเศรษฐกิจชุมชน) กำหนดวงเงินที่ กกพ. คือ สัดส่วนของเงินไม่น้อยกว่าร้อยละ ๓๐ รวมกับวงเงินงบประมาณที่ขอจากปีก่อนหน้า (ถ้ามี) คิดเป็นจำนวนเงินไม่น้อยกว่า ๑๐,๐๐๐,๐๐๐.๐๐ บาท

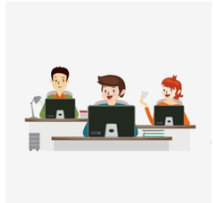
๓. สัดส่วนงบประมาณโครงการชุมชนในแผนงานที่ ๗ ด้านอื่นๆ ที่เกี่ยวข้องกับการพัฒนาชุมชน กำหนดวงเงินที่ กกพ. ไม่เกินร้อยละ ๔๔ ของงบประมาณโครงการชุมชนที่ได้รับจัดสรรจาก กกพ. โดยไม่รวมเงินของปีก่อนหน้า (คิดเป็นจำนวนเงินไม่เกิน ๔๐,๐๐๐,๐๐๐.๐๐ บาท) และไม่เกิน ๒๕ ล้านบาทต่อปี ทั้งนี้ กรณีมีโครงการเงินส่งจ่ายกองทุนฉบับอื่น ๒๕ ล้านบาทต่อปี ไม่ควรพิจารณาพิจารณาอนุมัติโครงการของเงินได้ โดยต้องไม่เกินร้อยละ ๔๔ ของเงินจัดสรรรายปีของ กกพ. กำหนด

แผนงานประจำปี และกรอบจัดสรรเงินประจำปี

ผลสำรวจความต้องการของประชาชนในพื้นที่ประกาศ

ผลการศึกษาประเมินผลกระทบจากการดำเนินงานของโรงไฟฟ้า

ประมาณการค่าใช้จ่ายในการบริหารจัดการ



ตารางเปรียบเทียบ กทพ. ว่าด้วยกองทุนพัฒนาไฟฟ้า พ.ศ.2563 ข้อ 37

กองทุนพัฒนาไฟฟ้าโรงไฟฟ้าแม่เมาะ จังหวัดลำปาง



ตามระเบียบ กกพ. ว่าด้วยกองทุนพัฒนาไฟฟ้าฯ พ.ศ. 2563 ข้อ 41-42 และคู่มือมาตรฐานการปฏิบัติงานของกองทุนพัฒนาไฟฟ้าในพื้นที่ประเภท

3. ผู้เสนอโครงการ

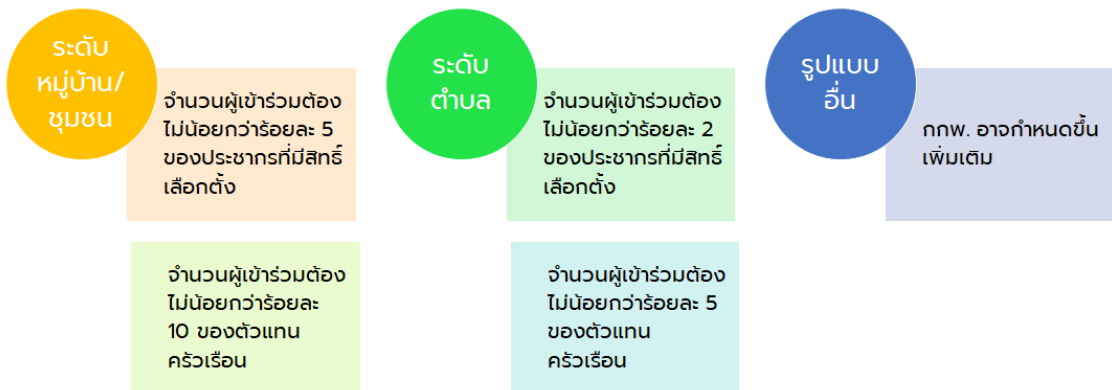
1. หน่วยงานของรัฐ โดยดำเนินงานตามพระราชบัญญัติการจัดซื้อจัดจ้างของภาครัฐ/กฎหมายที่เกี่ยวข้อง
2. นิติบุคคล ซึ่งมาจากการรวมกลุ่มของประชาชนในชุมชนที่มีสภาพทางกฎหมาย เช่น วิสาหกิจชุมชน วิสาหกิจเพื่อสังคม สหกรณ์ ที่ทางราชการจัดตั้งหรือรับรองการจัดตั้ง และได้รับการรับรอง การดำเนินงานอย่างมีธรรมาภิบาล ผ่านเกณฑ์การประเมินโดยนายทะเบียนหรือหน่วยงานที่กำกับตามกฎหมาย
3. มูลนิธิ โดยมีการจดทะเบียนตามกฎหมายและวัตถุประสงค์ของการจัดตั้งต้องสอดคล้องกับโครงการที่ขอรับจัดสรร



4. หลักการสำคัญในการประชาคม



การสำรวจความต้องการของประชาชน (เวทีประชาคม)



ข้อเสนอแนะในการพิจารณาโครงการชุมชน



การดำเนินโครงการ
นอกพื้นที่ประกาศ

ควรเป็นการจัดทำโครงการเพื่อประโยชน์ของประชาชนในพื้นที่ประกาศ
เป็นลำดับแรก เพื่อให้สอดคล้องกับวัตถุประสงค์ในการจัดตั้ง
กองทุนพัฒนาไฟฟ้า



หาก คพสพ. เห็นควรให้มีการดำเนินโครงการนอกพื้นที่ประกาศ ควรพิจารณา
ถึงประโยชน์ของประชาชนในพื้นที่ประกาศที่จะได้รับจากโครงการด้วย

NEW

นโยบายการดำเนินโครงการชุมชนประจำปี (THEME)

“ ปีแห่งการขยายผลและต่อยอดการพัฒนาเศรษฐกิจชุมชน ”

กำหนดให้ ต้องมีโครงการชุมชนภายใต้แผนงานที่ 3 (ด้านเศรษฐกิจชุมชน)
ในสัดส่วนไม่น้อยกว่าร้อยละ 20

5. ลักษณะของโครงการ

โครงการชุมชน เป็นโครงการที่ประชาชนที่อยู่ในตำบลของพื้นที่ประกาศกองทุนพัฒนาไฟฟ้าได้ร่วมกันคิดและเสนอ และได้จัดทำข้อเสนอโครงการยื่นเสนอต่อคณะกรรมการกองทุนพัฒนาไฟฟ้าในพื้นที่ประกาศที่คณะกรรมการกำกับกิจการพลังงาน (กกพ.) ได้แต่งตั้งขึ้น เพื่อขอใช้เงินจากกองทุนพัฒนาไฟฟ้าในพื้นที่ประกาศนั้นๆ โครงการชุมชนที่จะเสนอขอรับเงินจากกองทุนพัฒนาไฟฟ้าเพื่อนำไปพัฒนาชุมชนในด้านต่างๆ ได้ในหลากหลายด้าน ตามความต้องการของประชาชนและชุมชน โดยจะมีการแบ่งประเภทแผนงานออกเป็น 7 ด้าน ประกอบด้วย

- ด้านที่ 1 สาธารณสุข
- ด้านที่ 2 การศึกษา
- ด้านที่ 3 เศรษฐกิจชุมชน
- ด้านที่ 4 สิ่งแวดล้อม
- ด้านที่ 5 สาธารณูปโภค
- ด้านที่ 6 พลังงานชุมชน
- ด้านที่ 7 ด้านอื่นๆ ที่เป็นประโยชน์ต่อการพัฒนาชุมชน



กองทุนพัฒนาไฟฟ้าโรงไฟฟ้าแม่เมาะ จังหวัดลำปาง

แผนงานด้านที่ 1 ด้านสาธารณสุข



- โครงการก่อสร้าง ซ่อมแซม ต่อเติม ปรับปรุงสถานพยาบาล หรือสถานบริการสุขภาพ เช่น อาคารโรงพยาบาลหรือศูนย์บริการสาธารณสุข ห้องบริการผู้ป่วย รั้ว และห้องสุขา เป็นต้น
- โครงการจัดหาวัสดุครุภัณฑ์ทางการแพทย์ในการให้บริการด้านสาธารณสุข เช่น รถพยาบาล อุปกรณ์ และเครื่องมือ เป็นต้น
- โครงการให้ความรู้ ป้องกัน และลดปัญหาด้านสุขภาพ เช่น อบรมให้ความรู้ด้านสุขภาพ คัดกรองภาวะเสี่ยงของโรค เป็นต้น
- โครงการจัดหาหรือจัดจ้างบุคลากรทางการแพทย์และสาธารณสุข เพื่อให้คำปรึกษาและดูแลสุขภาพ เช่น แพทย์เวชศาสตร์ครอบครัว อาสาสมัครสาธารณสุขประจำหมู่บ้าน เป็นต้น
- โครงการพัฒนาคุณภาพและประสิทธิภาพการให้บริการด้านสาธารณสุข เช่น โครงการคลินิกพิเศษเพื่อให้การรักษานอกเวลา เป็นต้น
- โครงการส่งเสริมด้านการกีฬา การออกกำลังกาย เพื่อสุขภาพของคนในชุมชน เช่น ก่อสร้างลานกีฬา จัดแข่งขันกีฬา พัฒนากีฬาระดับด้านกีฬา และจัดหาเครื่องออกกำลังกาย เป็นต้น

แผนงานด้านที่ 2 ด้านการศึกษา



- โครงการให้ทุนการศึกษา-รายปี
- โครงการให้ทุนการศึกษา-ต่อเนื่อง เพื่อสร้างบุคลากรในการพัฒนาชุมชน เช่น วิศวกร แพทย์ศาสตร์ เป็นต้น
- โครงการจัดหา หรือจัดจ้างบุคลากรทางการศึกษาให้สถานศึกษาของรัฐ เพื่อส่งเสริม การศึกษาของเด็กและเยาวชนให้มีคุณภาพชีวิตที่ดีขึ้น
- โครงการพัฒนาหลักสูตร หรือระบบการเรียนรู้ของนักเรียน และเพิ่มศักยภาพครู ในสถานศึกษาของรัฐ
- โครงการส่งเสริมหลักสูตร หรือการเรียนรู้นอกหลักสูตรปกติของสถานศึกษาของรัฐ เช่น คุรุภูมิปัญญาชุมชน มัคคุเทศน์น้อย และทัศนศึกษา เป็นต้น
- โครงการจัดหา ปรับปรุง ซ่อมแซมครุภัณฑ์เพื่อส่งเสริมการศึกษาของรัฐ เช่น อุปกรณ์ เครื่องมือ และวัสดุที่ใช้ในงานด้านการศึกษา เป็นต้น
- โครงการโรงเรียนต้นแบบตามแผนปฏิรูปการศึกษาในสถานศึกษาของรัฐ
- โครงการก่อสร้าง ซ่อมแซม ต่อเติม ปรับปรุงสำหรับสถานศึกษาของรัฐ เช่น อาคารเรียน ลาน กีฬา รั้ว และห้องสุขา เป็นต้น

แผนงานด้านที่ 3 ด้านเศรษฐกิจชุมชน



- โครงการส่งเสริม สนับสนุน จัดหาอุปกรณ์ เครื่องมือ เครื่องใช้ เพื่อให้บริการประชาชนในพื้นที่รอบโรงไฟฟ้า ให้สามารถพึ่งตนเองได้อย่างยั่งยืน เช่น อุปกรณ์การทำเกษตร เป็นต้น
- โครงการส่งเสริม เพิ่มประสิทธิภาพการผลิต หรือเพิ่มช่องทางการจัดจำหน่ายสินค้าของวิสาหกิจชุมชน สหกรณ์ชุมชน หรือกลุ่มอาชีพในพื้นที่รอบโรงไฟฟ้า เช่น การจัดซื้อเครื่องอบแห้งอาหาร การจัดซื้อเครื่องแปรรูปผลิตภัณฑ์ และการติดตั้งระบบ IOT เพิ่มการผลิต เป็นต้น
- โครงการอบรมเพื่อพัฒนาหรือสร้างอาชีพประชาชนในพื้นที่รอบโรงไฟฟ้า เช่น อบรมเพื่อส่งเสริมอาชีพสารพัดช่าง เป็นต้น
- โครงการก่อสร้าง ซ่อมแซม ต่อเติม ปรับปรุง ใน การสนับสนุนกลุ่มอาชีพในพื้นที่รอบโรงไฟฟ้า เพื่อสร้างรายได้ให้กับชุมชน เช่น โรงเพาะเห็ด คอกเลี้ยงสัตว์ ลานตากพืชผล และอาคารเก็บผลิตผลทางการเกษตร เป็นต้น
- โครงการปรับปรุงระบบการเกษตรเพื่อการพัฒนาที่ยั่งยืน เช่น เกษตรอินทรีย์ เกษตรผสมผสานวนเกษตร เป็นต้น
- โครงการอื่นๆ เป็นไปตามกรอบวัตถุประสงค์

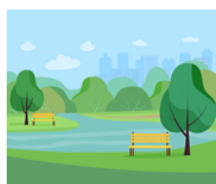
****กำหนดให้ ต้องมีโครงการชุมชนภายใต้แผนงานที่ 3 (ด้านเศรษฐกิจชุมชน) สัดส่วนไม่น้อยกว่าร้อยละ 20**

แผนงานด้านที่ 4 ด้านสิ่งแวดล้อม



- โครงการป้องกัน หรือลดปัญหาด้านสิ่งแวดล้อมในชุมชน เช่น รักษาคุณภาพน้ำและบำบัดน้ำเสีย ก่อสร้างนาปนสถานแบบปลอดมลพิษ เป็นต้น
- โครงการเพิ่มประสิทธิภาพการติดตามคุณภาพสิ่งแวดล้อมที่เกิดจากโรงไฟฟ้าในชุมชน เช่น จัดหาอุปกรณ์ตรวจวัดคุณภาพอากาศเพิ่มเติม เพื่อสื่อสารเผยแพร่ข้อมูลให้คนในชุมชน เป็นต้น
- โครงการบริหารจัดการแนวกันไฟชุมชน
- โครงการบริหารจัดการขยะแบบครบวงจร เพื่อลดผลกระทบต่อสิ่งแวดล้อม เช่น รณรงค์การคัดแยกขยะ จัดเก็บ ทำลายขยะของคนในชุมชน
- โครงการบริหารจัดการลำน้ำแบบครบวงจร รวมไปถึงการขุดลอกคลองหรือคูระบายน้ำ
- โครงการเพิ่มศักยภาพ หรือพัฒนาความสามารถชุมชนในการดูแลสิ่งแวดล้อม เช่น จัดหาครุภัณฑ์เพื่อการดูแลสิ่งแวดล้อม เป็นต้น
- โครงการปลูกป่าเศรษฐกิจ/ป่าชุมชน
- โครงการปรับปรุงระบบการเกษตรเพื่อการพัฒนาที่ยั่งยืน เช่น เกษตรอินทรีย์ เกษตรผสมผสาน วนเกษตร เป็นต้น
- โครงการปรับปรุงระบบการผลิตทางการเกษตร เพื่อลดหรือเลิกการเผาซาก และเศษวัสดุทางการเกษตร

แผนงานด้านที่ 5 ด้านสาธารณูปโภคและสาธารณูปการ



- เพื่อการเข้าถึง หรือการมีสาธารณูปโภคสาธารณูปการที่เพียงพอและได้มาตรฐาน ซึ่งเป็นความต้องการของชุมชน และมีความจำเป็นเร่งด่วน
- โครงการก่อสร้างสาธารณูปโภคตามแผนพัฒนาท้องถิ่น เช่น พัฒนาแหล่งน้ำชุมชน ก่อสร้าง ซ่อมแซม ปรับปรุง ขยายถนน ประปา และไฟฟ้า เป็นต้น
- โครงการซ่อมแซมสาธารณูปโภคกรณีเร่งด่วนอันเนื่องมาจากภัยพิบัติ
- โครงการพัฒนาสาธารณูปการด้านการบริการของหน่วยงานของรัฐ เพื่อให้บริการประชาชน เช่น โครงการก่อสร้าง ซ่อมแซม ต่อเติมศาลากลาง ที่ทำการปกครองเทศบาล หรือโครงการจัดหา ซ่อมแซม ครุภัณฑ์เพื่อการให้บริการประชาชน รถขยะ รถบรรทุกน้ำ เป็นต้น
- โครงการพัฒนาสาธารณูปการด้านสันทนาการ เพื่อบริการประชาชน เช่น โครงการก่อสร้าง ซ่อมแซม ต่อเติมสวนสาธารณะ สนามเด็กเล่น และสวนสุขภาพชุมชน
- โครงการพัฒนาสาธารณูปการด้านความปลอดภัย เพื่อให้ประชาชนมีความปลอดภัย เพื่อให้ประชาชนมีปลอดภัยในชีวิตและทรัพย์สิน เช่น จัดหาระบบดับเพลิงในชุมชน จัดหาชุดชุดตรวจสารเสพติด ป้องกันหรือลดอุบัติเหตุด้านจราจร และรถดับเพลิง เป็นต้น

แผนงานด้านที่ 6 ด้านพลังงานชุมชน



- โครงการผลิตผลผลิต หรือวัสดุเหลือใช้ทางการเกษตรและชุมชนเพื่อเป็นเชื้อเพลิงจำหน่ายให้กับโรงไฟฟ้าในชุมชน เช่น ชีวมวล ชีวภาพ ขยะ เป็นต้น
- โครงการลดต้นทุนด้านพลังงานแก่ชุมชน เช่น จัดหาระบบสูบน้ำพลังงานแสงอาทิตย์เพื่อการเกษตรหรืออุปโภคบริโภค เป็นต้น
- โครงการส่งเสริมการประหยัดและเพิ่มประสิทธิภาพด้านพลังงานของชุมชน โดยมุ่งเน้นการใช้พลังงานหมุนเวียน

แผนงานด้านที่ 7 ด้านอื่นๆ ที่เป็นประโยชน์



- โครงการจัดงานประเพณีวัฒนธรรม หรือส่งเสริมกิจกรรมศาสนา
- โครงการจัดหา ปรับปรุง หรือซ่อมแซม วัสดุครุภัณฑ์ที่สนับสนุนการดำเนินกิจกรรมเพื่อใช้ประโยชน์ร่วมกันของชุมชน เช่น โต๊ะ เติ้นท์ เก้าอี้ เสียงตามสาย เครื่องครัว เป็นต้น
- โครงการศึกษาดูงานเพื่อพัฒนาศักยภาพของผู้ที่เกี่ยวข้องกับกองทุนฯ
- โครงการช่วยเหลือผู้เจ็บป่วย ผู้สูงอายุ และเสียชีวิต
- โครงการช่วยเหลือผู้ประสบภัยพิบัติ ภัยธรรมชาติ กรณีฉุกเฉินตามประกาศ กกพ. กำหนด
- โครงการก่อสร้าง ซ่อมแซม ต่อเติม ปรับปรุง สถานที่สนับสนุนการดำเนินกิจกรรมของชุมชน เช่น อาคาร สุขา ลานอเนกประสงค์ในศาสนสถาน กำแพง ป้าย รั้วศาลาประชาคม และอาคารอเนกประสงค์
- โครงการอื่นๆ ที่เป็นประโยชน์ต่อการพัฒนาชุมชน

กำหนดวงเงินขั้นสูง ไม่เกินร้อยละ 15 ของงบประมาณโครงการชุมชนที่ได้รับจัดสรรรายปี (ไม่รวมเงินสมทบจากปีก่อนหน้า) แต่ไม่เกิน 25 ล้านบาทต่อปี หากมีความจำเป็น คพรพ.สามารถอนุมัติได้แต่ต้องไม่เกินร้อยละ 15 ของงบประมาณโครงการชุมชนที่ได้รับจัดสรรรายปี

โครงการที่ไม่อนุมัติให้ดำเนินการ



ซื้อที่ดิน
ก่อสร้างบนที่ดินส่วนบุคคล
นำเงินกองทุนไปแสวงหากำไรโดยการเก็งกำไร
จัดซื้อยานพาหนะให้กับชุมชนที่ไม่ใช่หน่วยงานของรัฐ
ค่าใช้จ่ายสำหรับเป็นค่าตอบแทนกรรมการในกระบวนการจัดซื้อจัดจ้าง



โครงการชุมชนที่ กกพ. มีมติไม่รับทราบ ในปีงบประมาณที่ผ่านมา (พ.ศ.2567)

1. เป็นการจัดซื้อวัสดุสิ้นเปลืองและไม่ก่อให้เกิดความยั่งยืน เช่น จัดซื้อสารกรองน้ำดื่ม เป็นต้น
2. ประชาชนไม่ได้รับผลประโยชน์โดยตรง เช่น จัดทำรั้ว ปรับปรุงซ่อมแซมฐานเสาธงชาติ เป็นต้น
3. เป็นการจัดซื้อพาหนะประเภทรถยนต์และรถจักรยานยนต์โดยนิติบุคคล ตามข้อสังเกตจากสำนักงานตรวจเงินแผ่นดิน เช่น จัดซื้อรถยนต์หรือรถจักรยานยนต์ เป็นต้น
4. เป็นการดำเนินการซ้ำซ้อนกับหน่วยงานอื่น เช่น ติดตั้งไฟส่องสว่างซ้ำซ้อนหรือดูเดียวกันกับการไฟฟ้า เป็นต้น
5. เป็นการจัดซื้อไฟโซล่าเซลล์เพื่อติดตั้งในพื้นที่ไฟฟ้าเข้าถึง เช่น ติดตั้งคอมไฟโซล่าเซลล์ถนนในจุดที่มีไฟฟ้า เป็นต้น
6. เป็นการจ้างบุคลากรประจำหน่วยงาน ซึ่งเป็นหน้าที่รับผิดชอบหลักของหน่วยงานในการจัดสรรงบประมาณดังกล่าว เช่น จ้างเหมาพนักงานดูแลความปลอดภัยภายในโรงเรียน เป็นต้น
7.เป็นการศึกษาดูงานมากกว่าการอบรมเพื่อสร้างอาชีพซึ่งไม่เป็นไปตามวัตถุประสงค์และลักษณะโครงการด้านเศรษฐกิจชุมชน

6.ปฏิทินงบประมาณรายจ่ายประจำปี พ.ศ.2568

ปฏิทินงบประมาณรายจ่ายประจำปี พ.ศ.2568



7. กรอบการจัดสรรเงินงบประมาณโครงการชุมชนปี พ.ศ. 2568

ในการดำเนินโครงการชุมชน ที่เสนอจากหน่วยงานในระดับพื้นที่ประจำปีงบประมาณ พ.ศ.2568 กำหนดกรอบวงเงินเพื่อให้คณะกรรมการ คพรพ. ใช้พิจารณาดำเนินโครงการชุมชน ดังนี้ งบประมาณในการดำเนินงานโครงการชุมชน จำนวน 309,318,182.06 บาท งบประมาณที่ขอยกเลิก (ปี พ.ศ. 2565, ปี พ.ศ. 2566), กกพ. ไม่รับทราบ และเหลือจากการทำแผน ปี พ.ศ.2567 จำนวน 223,761,817.94 บาท กรอบงบประมาณรวม 533,080,000 บาท โดยการจัดสรรกรอบงบประมาณ ดังนี้

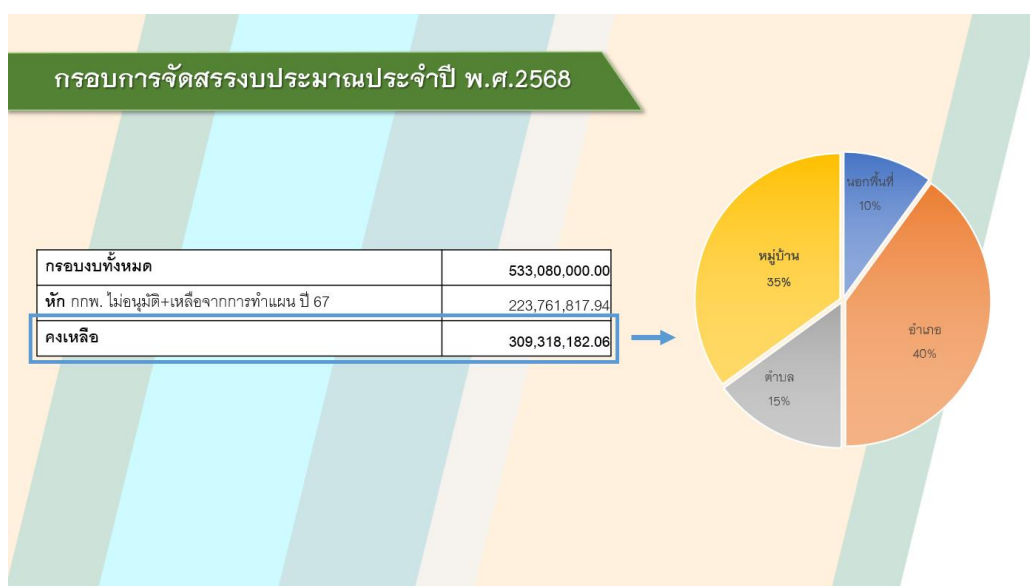
7.1 จัดสรรในพื้นที่ ดังนี้

- | | |
|--|-------------------------|
| 1. จัดสรรเฉลี่ยเท่ากันทุกหมู่บ้าน/ชุมชน | ร้อยละ 35 |
| 2. งบพัฒนาตำบล
(จำนวนประชากรในแต่ละพื้นที่และขนาดพื้นที่) | ร้อยละ 15 |
| 3. งบพัฒนาอำเภอ | ร้อยละ 40 |
| - จัดสรรโครงการตามนโยบายด้านการศึกษา | จำนวน 30,931,818.21 บาท |
| - จัดสรรโครงการตามนโยบายด้านสาธารณสุข | จำนวน 30,931,818.21 บาท |
| - จัดสรรให้ภาพรวมระดับอำเภอ | จำนวน 61,863,636.41 บาท |

7.2 งบพัฒนานอกพื้นที่ประกาศ

ร้อยละ 10

กรอบวงเงินที่คำนวณ เป็นเพียงกรอบวงเงินในการเสนอโครงการ สำหรับผลการพิจารณาและวงเงินที่ได้รับอนุมัติจะขึ้นอยู่กับความเหมาะสมของข้อเสนอโครงการและความสอดคล้องกับหลักเกณฑ์ที่กำหนด ทั้งนี้ คพรต. จะพิจารณากลับกรองจัดลำดับความสำคัญของโครงการมาเพื่อประกอบการพิจารณาด้วย



คงเหลือจัดสรรตามสูตร	309,318,182.06		
1. หมู่บ้าน/ชุมชน	35%	108,261,363.72	
2. ภาพรวมระดับตำบล	15%	46,397,727.31	
3. ภาพรวมระดับอำเภอ	40%	123,727,272.82	
4. นอกพื้นที่ประกาศ	10%	30,931,818.21	

รายละเอียดของระดับหมู่บ้าน/ชุมชน และตำบล

1 : 35% จัดสรรเท่ากันทุกหมู่บ้าน

2 : 15 % ภาพรวมระดับตำบล แบ่ง 2 ส่วน : (พื้นที่ 20 % ประชากร 80 %)

ตำบล	จำนวนหมู่บ้าน	35%	15%					รวมระดับตำบล (15%)	รวม
			ขนาดพื้นที่ (ตร.กม.)	สัดส่วน (%)	เกณฑ์การจัดสรร (20 %)	จำนวนประชากร (คน)	เกณฑ์จัดสรร (80 %)		
					9,279,545.46		37,118,181.85		
แม่เมาะ	12	28,869,696.99	118	12	1,134,560	14,904	14,340,394	15,474,954.49	44,344,651
สบป่าด	8	19,246,464.66	149	15	1,433,891	7,588	7,301,054	8,734,945.34	27,981,410
บ้านดง	8	19,246,464.66	179	19	1,732,256	4,740	4,560,753	6,293,009.84	25,539,475
นาสัก	9	21,652,272.74	132	14	1,270,997	6,079	5,849,118	7,120,115.40	28,772,388
จางเหนือ	8	19,246,464.66	384	40	3,707,840	5,266	5,066,862	8,774,702.25	28,021,167
รวม	45	108,261,363.72	961	100.00	9,279,545.46	38,577	37,118,181.85	46,397,727.31	154,659,091

จัดสรรเท่าๆกัน 45 หมู่บ้านละ 2,405,808.08 บาท

จัดสรรรายหัวประชากร จำนวน 38,618 คนๆ ละ 2,806.3707 บาท

แนวปฏิบัติในการจัดทำข้อเสนอโครงการชุมชน

การเสนอแผนงานประจำปีและคู่มือการจัดทำแผนงานโครงการชุมชน ประจำปีงบประมาณ 2568

งบประมาณในการดำเนินงานโครงการชุมชน 2568	309,318,182.06	-
งบประมาณที่ขอยกเลิก (65, 66) + กทพ. ไม่รับทราบ+เหลือจากการทำแผน ปี 67	223,761,817.94	
รวมกรอบงบประมาณทั้งหมด	533,080,000.00	

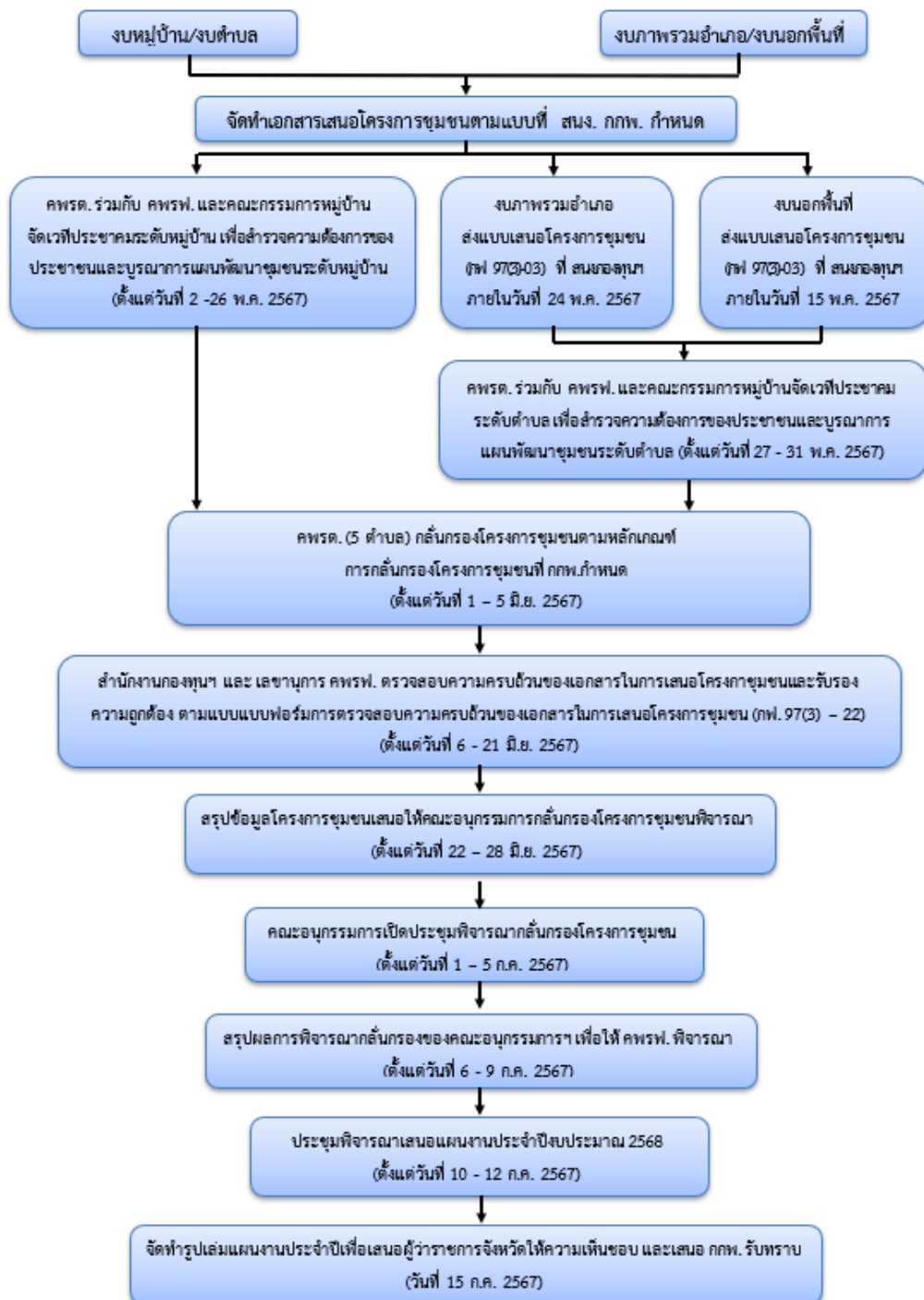
สัดส่วน	จำนวนหมู่บ้าน	เงินสทบงบประมาณก่อนหน้า	หมู่บ้าน (35%) เฉลี่ยหมู่บ้านละ 2,405,808 บาท	ภาพรวมระดับตำบล (15%)	ภาพรวมระดับอำเภอ (40%)	นอกพื้นที่ประกาศ (10%)	รวม
แม่เมาะ	12	31,832,274.12	28,869,696.99	15,474,954.49			76,176,926
สบปราบ	8	5,970,626.00	19,246,464.66	8,734,945.34			33,952,036
บ้านดง	8	32,955,435.50	19,246,464.66	6,293,009.84			58,494,910
นาสัก	9	27,177,233.00	21,652,272.74	7,120,115.40			55,949,621
จางเหนือ	8	8,411,986.00	19,246,464.66	8,774,702.25			36,433,153
สาธารณสุข					30,931,818.21		30,931,818
การศึกษา					30,931,818.21		30,931,818
ภาพรวมอำเภอ		105,381,883.32			61,863,636.41		167,245,520
นอกพื้นที่		12,032,380.00				30,931,818.21	42,964,198
รวม	45	223,761,817.94	108,261,363.72	46,397,727.31	123,727,272.82	30,931,818.21	533,080,000.00

กองทุนพัฒนาไฟฟ้าโรงไฟฟ้าแม่เมาะ จังหวัดลำปาง

8. กลไกและกระบวนการในการขับเคลื่อน

เพื่อให้งบประมาณและความช่วยเหลือลงสู่พื้นที่และเข้าถึงประชาชนที่ได้รับผลกระทบจากการดำเนินงานของโรงไฟฟ้าอย่างต่อเนื่อง ทัวถึง รวดเร็ว และที่สำคัญเป็นโครงการที่เป็นข้อเสนอมาจากปัญหาและความต้องการของประชาชนในพื้นที่อย่างแท้จริง ซึ่งแต่ละพื้นที่มีปัญหาความต้องการที่แตกต่างกัน จึงกำหนดให้ใช้กลไกคณะกรรมการทำงาน 7 ด้าน เป็นผู้รับผิดชอบดำเนินการ โดยมีรายละเอียดขั้นตอนการดำเนินโครงการชุมชน ดังนี้

กระบวนการ - กลไกในการเสนอ - พิจารณาโครงการชุมชน ประจำปีงบประมาณ พ.ศ.2568



9. การแก้ไขเปลี่ยนแปลงรายละเอียดการดำเนินงานภายใต้แผนงานประจำปี

การแก้ไขเปลี่ยนแปลงรายละเอียดการดำเนินโครงการชุมชน เห็นควรให้พิจารณาในที่ประชุม คพรฟ. เมื่ออนุมัติ และจัดส่งรายละเอียดการแก้ไขเปลี่ยนแปลงพร้อมเหตุผล ความจำเป็น แต่ละโครงการให้ กกพ. รับทราบ ทั้งนี้ ให้ คพรฟ. พิจารณาอนุมัติและรายงาน ต่อ กกพ. **ภายในเดือนมิถุนายนของปีงบประมาณที่ได้รับการจัดสรร** ภายใต้หลักเกณฑ์และ เงื่อนไข ดังนี้

1. การแก้ไขเปลี่ยนแปลงรายละเอียดการดำเนินโครงการชุมชน ซึ่งไม่กระทบต่อวัตถุประสงค์ของโครงการที่ได้รับอนุมัติไว้เดิมและอยู่ในวงเงินงบประมาณให้ คพรฟ. พิจารณาอนุมัติและดำเนินการ และจัดส่งรายละเอียดการแก้ไขเปลี่ยนแปลงพร้อมเหตุผลความจำเป็นแต่ละโครงการให้ กกพ. รับทราบ ในกรณีดังต่อไปนี้

ก) การแก้ไขเปลี่ยนแปลงตามความเห็นและข้อสังเกตของ กกพ.

ข) การแก้ไขเปลี่ยนแปลงรายละเอียดเนื่องจากการพิมพ์หรือการคำนวณผิดพลาด คลาดเคลื่อน หรือตกหล่น ให้ถูกต้องตามข้อเท็จจริง เช่น การแก้ไขชื่อโครงการชุมชนการเปลี่ยนแปลงรายละเอียดของรูปแบบรายการสิ่งก่อสร้างให้ถูกต้องตามหลักวิชาช่างหรือเพื่อให้เหมาะสมกับสภาพพื้นที่ที่จะดำเนินการก่อสร้าง

ค) การเปลี่ยนแปลงผู้ได้รับจัดสรร เฉพาะกรณีให้หน่วยงานของรัฐ นิติบุคคลในชุมชน ซึ่งมาจากการจดทะเบียน และมูลนิธิเป็นผู้ดำเนินการ

ง) การเปลี่ยนแปลงผู้รับผิดชอบโครงการชุมชน เนื่องจากผู้รับผิดชอบโครงการไม่สามารถดำเนินการได้ เช่น เสียชีวิต ย้ายออกจากพื้นที่ ฯลฯ

จ) การแก้ไขเปลี่ยนแปลงรายละเอียดครุภัณฑ์ ชนิด จำนวน คุณลักษณะเฉพาะ (specification) เพื่อเพิ่มประสิทธิภาพการดำเนินงาน หรือเพื่อให้สอดคล้องกับบัญชีราคามาตรฐานครุภัณฑ์หรือคุณลักษณะเฉพาะของส่วนราชการ เช่น การเปลี่ยนรุ่นสินค้าที่มีคุณสมบัติเทียบเท่าหรือไม่น้อยกว่าเดิมการปรับปรุงราคาครุภัณฑ์ให้สอดคล้องกับบัญชีราคามาตรฐานที่เป็นปัจจุบัน ฯลฯ

ฉ) การแก้ไขเปลี่ยนแปลงกิจกรรมหรือพื้นที่ดำเนินการที่ไม่กระทบต่อกลุ่มเป้าหมายหรือวัตถุประสงค์ของโครงการ เช่นการย้ายสถานที่ดำเนินการภายในบริเวณเดียวกัน ฯลฯ

ช) การแก้ไขเปลี่ยนแปลงรายละเอียดกิจกรรมในงบดำเนินงาน เช่น สถานที่จัด จำนวนผู้เข้าร่วม จำนวนรุ่นสินค้า ค่าวัสดุ ค่าใช้สอย ค่าตอบแทน และระยะเวลา ที่ไม่กระทบจำนวนกลุ่มเป้าหมาย หรือได้รับประโยชน์น้อยลง เช่น เปลี่ยนแปลงหรือขยายระยะเวลาดำเนินงานเนื่องจากเหตุภัยพิบัติ เปลี่ยนแปลงรายการค่าใช้จ่ายภายใต้วงเงินที่ได้รับอนุมัติ เนื่องจากกำหนดยี่นราคาที่มีผลผูกพันในช่วงเวลาหนึ่งเปลี่ยนแปลงไป ฯลฯ

2. การแก้ไขเปลี่ยนแปลงรายละเอียดการดำเนินโครงการชุมชนในกรณีอื่น ๆ นอกเหนือจากที่กำหนดไว้ในข้อ 1. ให้ คพรฟ. พิจารณาอนุมัติ และจัดส่งรายละเอียดการแก้ไขเปลี่ยนแปลง พร้อมเหตุผลความจำเป็นแต่ละโครงการ เพื่อรายงานต่อ กกพ. รับทราบก่อนดำเนินการ

3. ไม่ให้ดำเนินการเปลี่ยนแปลงรายละเอียดการดำเนินโครงการชุมชน ในกรณีที่กำหนดดังต่อไปนี้

ก) เปลี่ยนแปลงไปดำเนินโครงการอื่น ซึ่งไม่เป็นโครงการที่ได้รับอนุมัติจาก คพรฟ. และ กกพ. รับทราบโครงการดังกล่าวไว้เดิม

ข) เปลี่ยนแปลงผู้ได้รับจัดสรรภายใต้แผนงานด้านที่ 1-6 เป็นผู้ได้รับจัดสรรซึ่งเป็นกลุ่มบุคคล

ค) มีผลให้ต้องเพิ่มวงเงินงบประมาณของโครงการ

4. การแก้ไขเปลี่ยนแปลงรายละเอียดการดำเนินโครงการชุมชนตามข้อ 1. – 2. ให้ดำเนินการภายในกรอบระยะเวลาที่กำหนด (ภายในเดือนมิถุนายนของปีงบประมาณที่ได้รับการจัดสรร) หากพ้นกำหนดระยะเวลาดังกล่าวแล้ว ให้ คพรฟ. ยกเลิกโครงการชุมชน

10. การยกเลิกการดำเนินโครงการชุมชน

หากไม่สามารถดำเนินการจัดทำสัญญาหรือบันทึกข้อตกลงกับผู้ได้รับจัดสรรได้ทันภายในกรอบระยะเวลา หรือดำเนินการเบิกจ่ายได้ทันตามที่กำหนด หรือมีเหตุอื่นแล้วแต่กรณีให้ คพรฟ. พิจารณาอนุมัติภายใต้หลักเกณฑ์ที่ กกพ. กำหนด และให้รายงาน กกพ. รับทราบ และนำส่งเงินรวมดอกเบีย (ถ้ามี) คืนสำนักงาน กกพ. ตามขั้นตอน ทั้งนี้ ภายใต้หลักเกณฑ์ที่ กกพ. กำหนด

11. การบริหารโครงการ

เพื่อให้การดำเนินงานเสนอและดำเนินโครงการชุมชนที่ผ่านกลไกคณะกรรมการเป็นไปด้วยความเรียบร้อยและทิศทางเดียวกัน กองทุนพัฒนาไฟฟ้าโรงไฟฟ้าแม่เมาะ จังหวัดลำปาง ได้แต่งตั้งคณะกรรมการทำงาน 7 ด้าน และคณะกรรมการพิจารณากลับโครงการชุมชน กำหนดแนวทางการบริหารงาน/โครงการที่เหมาะสม และพิจารณากลับโครงการชุมชนตามแนวทางการจัดทำแผนงานประจำปีของกองทุนพัฒนาไฟฟ้าในพื้นที่ประกาศขนาดใหญ่ และขนาดกลาง กฎ ระเบียบที่เกี่ยวข้องกับการดำเนินงาน และแบบฟอร์มรายงานผลสำเร็จของการดำเนินงานหลังดำเนินโครงการแล้วเสร็จ

12. ประเด็นด้านกฎหมาย

หน่วยดำเนินการโครงการชุมชนต้องตรวจสอบ และหาหรือหน่วยงานที่เกี่ยวข้อง เพื่อให้โครงการที่เสนอมีความพร้อมในการดำเนินการกรอบอำนาจหน้าที่ของหน่วยงาน กฎหมาย กฎ ระเบียบ และมติคณะรัฐมนตรีที่เกี่ยวข้อง

ตัวอย่างเรื่องที่เป็นประเด็นทางกฎหมาย เช่น

1. การขออนุญาตใช้ประโยชน์จากที่ดิน (กรมป่าไม้ กรมอุทยานแห่งชาติสัตว์ป่าและพันธุ์พืช)
2. การขออนุญาตขุดแหล่งกักเก็บน้ำในพื้นที่เอกชน
3. การจัดซื้อจัดจ้าง

13. การนำส่งข้อมูลโครงการ

การส่งเอกสารแบบเสนอโครงการชุมชนให้จัดทำหนังสือนำส่ง พร้อมแนบเอกสาร รายละเอียดโครงการ และเอกสารประกอบอื่น ดังนี้

การจัดทำคำของบประมาณจำแนกตามประเภทโครงการชุมชน

โครงการก่อสร้าง

- เสนอโครงการก่อสร้างที่มีความครบถ้วน สมบูรณ์ และสามารถใช้จ่ายประโยชน์ได้ภายหลังการดำเนินโครงการแล้วเสร็จ
- ดำเนินการก่อสร้างตามกฎหมายที่เกี่ยวข้อง (ถ้ามี) และต้องได้รับอนุญาตก่อนดำเนินการ
- ห้ามไม่ให้ดำเนินงานบนที่ดินส่วนบุคคล หรือพื้นที่สงวนหวงห้ามของทางราชการ เว้นแต่การดำเนินงานบนที่ดินส่วนบุคคลนั้นได้รับการอนุญาตและมีสัญญาจากเจ้าของที่ดินนั้นให้ใช้ประโยชน์ได้ตลอดอายุของโครงการชุมชน หรือพื้นที่สงวนหวงห้ามของทางราชการนั้นมีการอนุญาตให้ดำเนินการได้ตามกฎหมายที่เกี่ยวข้องอย่างครบถ้วนแล้ว
- ต้องมีผู้รับผิดชอบ ดูแลรักษา และรับภาระค่าใช้จ่ายที่เกี่ยวข้อง

การจัดทำคำของบประมาณจำแนกตามประเภทโครงการชุมชน

โครงการจัดซื้อ

- ให้จัดซื้อของใหม่ที่ไม่เคยผ่านการใช้งานมาก่อน
- ให้ดำเนินการจัดซื้อให้เป็นไปตามบัญชีราคามาตรฐานครุภัณฑ์และคุณลักษณะหน่วยงานราชการที่เกี่ยวข้อง
- ให้พิจารณาสถานที่จัดเก็บสิ่งของที่จัดซื้อให้มีความปลอดภัย รวมทั้งประชาชนสามารถเข้าไปใช้ประโยชน์ได้โดยสะดวก
- ต้องมีผู้รับผิดชอบดูแลรักษา และรับภาระค่าใช้จ่ายที่เกี่ยวข้อง เช่น ค่าซ่อมแซมอุปกรณ์ และค่าอะไหล่
- กรณีการจัดซื้อสิ่งของลักษณะเดียวกันจำนวนมาก พิจารณารวมดำเนินการจัดซื้อจัดจ้างในคราวเดียวกันเพื่อลดรายจ่ายในการดำเนินโครงการ และเพิ่มอำนาจต่อรอง
- การจัดซื้อรถยนต์ ให้จัดซื้อได้เฉพาะรถพยาบาลหรือรถฉุกเฉิน โดยผู้ได้รับจัดสรรที่เป็นโรงพยาบาล/โรงพยาบาลส่งเสริมสุขภาพตำบล/ศูนย์บริการสาธารณสุข เท่านั้น

การจัดทำคำของบประมาณจำแนกตามประเภทโครงการชุมชน

โครงการจัดจ้าง

- ให้มีการประเมินผลการจ้างที่ชัดเจน
- กรณีเป็นการจ้างต่อเนื่อง ให้มีผลการประเมินการจ้างที่ผ่านมา เพื่อประกอบการพิจารณาของ คพสว

โครงการจัดซื้อจัดจ้างกิจกรรม และงานประเพณี

- ส่งเสริมการมีส่วนร่วมของชุมชนในพื้นที่ประกาศ โดยให้คำนึงถึงความจำเป็น และดำเนินการโดยประหยัด
- ให้มีการประชาสัมพันธ์การสนับสนุนงบประมาณในการจัดงานโดยกองทุนพัฒนาไฟฟ้าให้ชัดเจน
- ให้รายงานผลการดำเนินงานแก่สำนักงาน กกพ โดยให้กองทุนฯ กำกับติดตามรายงานผลการดำเนินงานจากผู้ได้รับจัดสรร ให้จัดส่งภายใน 30 วัน หลังจากดำเนินการแล้วเสร็จ และให้กองทุนฯ ดำเนินการรวบรวมและสรุปผลการจัดส่งรายงานดังกล่าวต่อสำนักงาน กกพเป็นรายไตรมาส โดยจัดส่งภายใน 10 วันทำการหลังสิ้นสุดไตรมาสนั้น ๆ เพื่อใช้ในการติดตามประเมินผลต่อไป
- กรณีไม่สามารถจัดหาเครื่องดี้อาหารว่าง ให้แก่ผู้เข้าร่วมกิจกรรมได้ ห้ามนำเงินในส่วนดังกล่าว แจกจ่ายเป็นรายบุคคลให้กับผู้เข้าร่วมกิจกรรมดังกล่าว

การจัดทำคำของบประมาณจำแนกตามประเภทโครงการชุมชน

โครงการจัดซื้อจัดจ้างกิจกรรม และงานประเพณี

- ส่งเสริมการมีส่วนร่วมของชุมชนในพื้นที่ประกาศ โดยให้คำนึงถึงความจำเป็น และดำเนินการโดยประหยัด
- ให้มีการประชาสัมพันธ์การสนับสนุนงบประมาณในการจัดงานโดยกองทุนพัฒนาไฟฟ้าให้ชัดเจน
- ให้อายงานผลการดำเนินงานแก่สำนักงาน กกพ โดยให้กองทุนฯ กำกับติดตามรายงานผลการดำเนินงานจากผู้ได้รับจัดสรร ให้จัดส่งภายใน 30 วัน หลังจากดำเนินการแล้วเสร็จ และให้กองทุนฯ ดำเนินการรวบรวมและสรุปผลการจัดส่งรายงานดังกล่าวต่อสำนักงาน กกพ เป็นรายไตรมาส โดยจัดส่งภายใน 10 วันทำการหลังสิ้นสุดไตรมาสนั้น ๆ เพื่อใช้ในการติดตามประเมินผลต่อไป
- กรณีไม่สามารถจัดหาเครื่องดีมีอาหารว่าง ให้แก่ผู้เข้าร่วมกิจกรรมได้ ห้ามนำเงินในส่วนดังกล่าว แจกจ่ายเป็นรายบุคคลให้กับผู้เข้าร่วมกิจกรรมดังกล่าว

การจัดทำคำของบประมาณจำแนกตามประเภทโครงการชุมชน

โครงการมอบทุนการศึกษา

- ให้มีหลักเกณฑ์การคัดเลือกผู้รับทุนที่ชัดเจน ประกาศให้ทราบโดยทั่วกัน และมีการประเมินผลสำเร็จของผู้รับทุน
- ให้มีการประชาสัมพันธ์การสนับสนุนงบประมาณในการจัดงานโดยกองทุนพัฒนาไฟฟ้าให้ชัดเจน
- ให้อายงานผลการดำเนินงานแก่สำนักงาน กกพ โดยให้กองทุนฯ กำกับติดตามรายงานผลการดำเนินงานจากผู้ได้รับจัดสรร ให้จัดส่งภายใน 30 วัน หลังจากดำเนินการแล้วเสร็จ และให้กองทุนฯ ดำเนินการรวบรวมและสรุปผลการจัดส่งรายงานดังกล่าวต่อ สำนักงาน กกพ. เป็นรายไตรมาส โดยจัดส่งภายใน 10 วันทำการหลังสิ้นสุดไตรมาสนั้น ๆ เพื่อใช้ในการติดตามประเมินผลต่อไป
- ให้พิจารณาแนวทางการโอนทุนการศึกษาผ่านบัญชีธนาคารของผู้ได้รับทุนโดยตรงเป็นอันดับแรก

การจัดทำคำของบประมาณประจำปีแยกตามประเภทโครงการชุมชน

โครงการศึกษางาน หรือการพัฒนาศักยภาพผู้เกี่ยวข้องกับกองทุน

- ควรดำเนินโครงการที่เกี่ยวข้องเนื่องกับการเสริมสร้างทัศนคติเชิงบวกต่อการดำเนินงานของโรงไฟฟ้าและการอยู่ร่วมกันระหว่างชุมชนกับโรงไฟฟ้า โครงการเฉลิมพระเกียรติ หรือโครงการอื่นเนื่องมาจากพระราชดำริ ต่าง ๆ การเสริมสร้างความรู้ในการพัฒนาชุมชนตามหลักการเศรษฐกิจพอเพียง ที่คำนึงถึงผลประโยชน์ในการพัฒนาชุมชนเป็นสำคัญ และสามารถนำผลการศึกษางานมาพัฒนาชุมชนได้อย่างเป็นรูปธรรม
- ให้คัดเลือกกลุ่มเป้าหมายและมีสัดส่วนให้มีความเหมาะสม โดยกลุ่มเป้าหมายต้องมีใช้ คพสรคพสรต. หรือเจ้าหน้าที่กองทุน เพียงอย่างเดียว

การจัดทำคำของบประมาณประจำปีแยกตามประเภทโครงการชุมชน

โครงการส่งเสริมและพัฒนาอาชีพ

- ให้ดำเนินการในลักษณะของกลุ่มอาชีพ หรือกลุ่มบุคคลที่มีการขึ้นทะเบียน และได้รับการรับรองจากหน่วยงานราชการ หรือประชาชนในพื้นที่รอบโรงไฟฟ้าเพื่อพัฒนาหรือสร้างอาชีพ
- ให้มีการประเมินผลการดำเนินโครงการ และประโยชน์ที่ได้รับจากโครงการที่ชัดเจน

โครงการสวัสดิการชุมชนและการช่วยเหลือผู้ประสบภัยพิบัติกรณีฉุกเฉิน

- การสนับสนุนงบประมาณ เช่น การจัดซื้อปุ๋ย พันธุ์พืช พันธุ์สัตว์ ในลักษณะเป็นทุนตั้งต้นสำหรับหมุนเวียนในการดำเนินงานเท่านั้น
- ให้ประเมินผลการดำเนินโครงการ และประโยชน์ที่ได้รับจากโครงการจัดส่งให้สำนักงาน กกพต่อไป
- การช่วยเหลือผู้ประสบภัยพิบัติกรณีฉุกเฉิน ให้ดำเนินตามประกาศ กกพเรื่อง หลักเกณฑ์การใช้จ่ายเงินเพื่อช่วยเหลือผู้ประสบภัยพิบัติฉุกเฉิน สำหรับกองทุนพัฒนาไฟฟ้าในพื้นที่ประกาศ พ.2560

การจัดทำคำของบประมาณประจำปีแยกตามประเภทโครงการชุมชน

การดำเนินโครงการชุมชนนอกพื้นที่ประกาศ

- ต้องเป็นโครงการที่ผ่านการประชาคมหมู่บ้าน หรือตำบลในพื้นที่ประกาศ ซึ่งมีมติเห็นชอบให้ดำเนินโครงการชุมชนนอกพื้นที่ประกาศได้
- ประโยชน์ที่ประชาชนในพื้นที่ประกาศจะได้รับจากการดำเนินโครงการนอกพื้นที่ประกาศ
- ให้มีการประชาสัมพันธ์การสนับสนุนงบประมาณจากกองทุนพัฒนาไฟฟ้าให้เป็นที่รู้จักแก่ประชาชน

โครงการประเภทติดตั้งระบบไฟฟ้าส่องสว่างแสงอาทิตย์ (โซลาร์เซลล์หรือระบบไฟส่องสว่างสาธารณะ

- ให้ดำเนินการเท่าที่จำเป็นในพื้นที่ที่ไม่มีไฟฟ้าใช้
- ให้คำนึงถึงประโยชน์ในการใช้งานมากกว่าการจัดทำเพื่อความสวยงามหรือมีประติมากรรมตกแต่ง
- ให้ติดตั้งในที่สาธารณะที่ประชาชนสามารถใช้ประโยชน์ร่วมกันได้ และได้รับความยินยอมในการใช้พื้นที่จากหน่วยงานเจ้าของพื้นที่
- ให้มีการดูแลรักษาให้สามารถใช้งานได้
- ควรมีการรับรองอายุการใช้งานไม่น้อยกว่า 5 ปี

กรณีโครงการชุมชนที่มีความเห็น และข้อสังเกตให้ คพสพ . ประกอบการพิจารณาอนุมัติ

โครงการด้านสาธารณูปโภค และสาธารณูปการ

- ให้หน่วยงานรัฐที่มีหน้าที่รับผิดชอบตามภารกิจเป็นผู้ดำเนินโครงการโดยตรง เพื่อมิให้เกิดปัญหาด้านการดูแลรักษา หรือการส่งมอบ

โครงการประเภทติดตั้งระบบไฟฟ้าส่องสว่างแสงอาทิตย์ (โซลาร์เซลล์) หรือระบบไฟส่องสว่างสาธารณะ

- ให้ดำเนินการเท่าที่จำเป็นในพื้นที่ไม่มีไฟฟ้าใช้ หรือต้องไม่เป็นการติดตั้งซ้ำซ้อนกับการไฟฟ้าหรือท้องถิ่น
- ให้คำนึงถึงประโยชน์การใช้งานมากกว่าความสวยงาม หรือมีปะติมากรรมตกแต่ง
- ให้ติดตั้งในสถานที่ที่ประชาชนสามารถใช้ประโยชน์ร่วมกันได้ และได้รับความยินยอมจากหน่วยงานเจ้าของพื้นที่
- ควรมีการรับรองอายุการใช้งานมากกว่า ๖ ปี
- ให้มีการดูแลรักษาให้สามารถใช้งานได้อย่างต่อเนื่อง

โครงการจัดซื้อยานพาหนะ ให้กับชุมชนที่ไม่ได้ดำเนินการโดยหน่วยงานราชการ

- **ไม่ให้ของประมาณ** เนื่องจากการจัดซื้อไม่ได้มาตรฐาน และมีประเด็นความเหมาะสมในการถือครองทรัพย์สิน การดูแลรักษา ผู้ดูแลรักษา ผู้รับภาระค่าใช้จ่ายที่เกี่ยวข้อง เช่น ค่าน้ำมันเชื้อเพลิง ความปลอดภัยในการใช้งาน สถานที่เก็บรักษา และอาจมีความเสี่ยงในการนำไปใช้งานเฉพาะบุคคลใดบุคคลหนึ่ง

กรณีโครงการชุมชนที่มีความเห็น และข้อสังเกตให้ คพสพ . ประกอบการพิจารณาอนุมัติ

โครงการประเภทดำเนินงานตามภารกิจของหน่วยงานของรัฐ

- การจัดทำโครงการที่ประชาชนอาจไม่ได้ประโยชน์โดยตรง ให้พิจารณาเสนอของบประมาณจากกองทุนพัฒนาไฟฟ้าเท่าที่จำเป็น เช่น ติดตั้งระบบไฟฟ้าพลังงานแสงอาทิตย์บนหลังคาหน่วยงานรัฐเพื่อลดภาระค่าใช้จ่าย
- ไม่ให้จัดจ้างบุคลากรประจำที่ไม่ได้ปฏิบัติงานเพื่อบริการประชาชนหรือพัฒนาชุมชนโดยตรง
- โครงการที่มีหน่วยงานของรัฐเป็นผู้รับผิดชอบดูแลตามภารกิจ และเป็นเจ้าของ หรือโครงการชุมชนที่ กทพหนดให้หน่วยงานของรัฐต้องเป็นผู้ดำเนินการ ตามที่ได้กำหนดไว้ในระเบียบ หลักเกณฑ์ หรือแนวทางการเสนอแผนงานประจำปี เช่น โครงการเที่ยวทั่วกับการก่อสร้างสาธารณูปโภค ไฟฟ้า ไฟส่องสว่าง ประปา ถนน เป็นต้น ให้หน่วยงานรัฐที่มีหน้าที่รับผิดชอบตามภารกิจดังกล่าวเป็นผู้ได้รับการจัดสรรเงินเพื่อดำเนินโครงการชุมชนโดยตรง เพื่อมิให้เกิดปัญหาด้านการดูแลรักษาหรือการส่งมอบ

คำตอบแทนกรรมการในกระบวนการจัดซื้อจัดจ้าง

- **ไม่ให้ของประมาณ**

กรณีโครงการชุมชนที่มีความเห็น และข้อสังเกตให้ คพสพ . ประกอบการพิจารณาอนุมัติ

ค่าใช้จ่ายในการออกแบบงานก่อสร้าง

- กรณีมีแบบมาตรฐานอยู่แล้ว ให้ใช้แบบมาตรฐานที่หน่วยงานที่มีหน้าที่รับผิดชอบหรือมิให้ใช้เพื่อประโยชน์สาธารณะ ซึ่งจะทำให้ไม่มีค่าใช้จ่ายในการออกแบบก่อสร้างหรือลงนามรับรอง
- กรณีไม่มีแบบมาตรฐาน ต้องออกแบบก่อสร้างใหม่ ผู้เสนอโครงการหรือผู้ได้รับการจัดสรรมีหนังสือขอความร่วมมือกับหน่วยงานที่เกี่ยวข้องเพื่อขอความอนุเคราะห์ให้ออกแบบก่อสร้างก่อนเป็นลำดับแรก หากไม่ได้รับความร่วมมือแล้ว ให้สามารถจัดทำเป็นโครงการจ้างออกแบบก่อสร้างได้ ภายใต้กฎระเบียบหลักเกณฑ์วิธีการที่กระทรวงการคลังกำหนด และจัดทำเป็นโครงการก่อสร้างตามแบบนั้นต่อไป

14. การติดตามประเมินผลหลังดำเนินโครงการแล้วเสร็จ

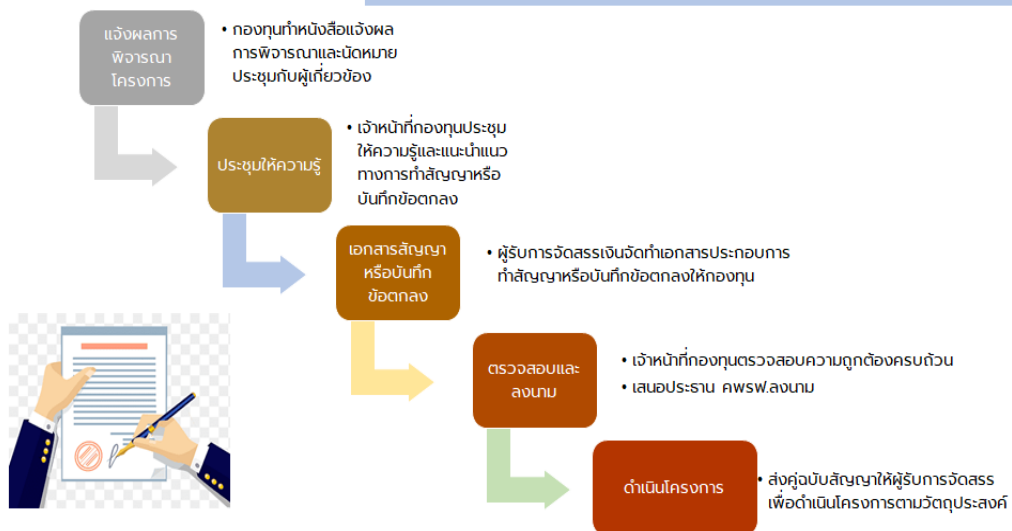
หลังจากหน่วยดำเนินการ (รัฐ มูลนิธิ นิติบุคคล) ได้ดำเนินการจัดซื้อจัดจ้างแล้วเสร็จ จะต้องจัดเก็บหลักฐานการจ่ายเงินไว้ให้เป็นระเบียบ ครบถ้วนและพร้อมให้ คพรฟ. หรือ คพต. ตรวจสอบได้ตลอดเวลา รวมทั้งจะต้องมีการรายงานความคืบหน้าการดำเนินงานอย่างสม่ำเสมอ ดังนี้

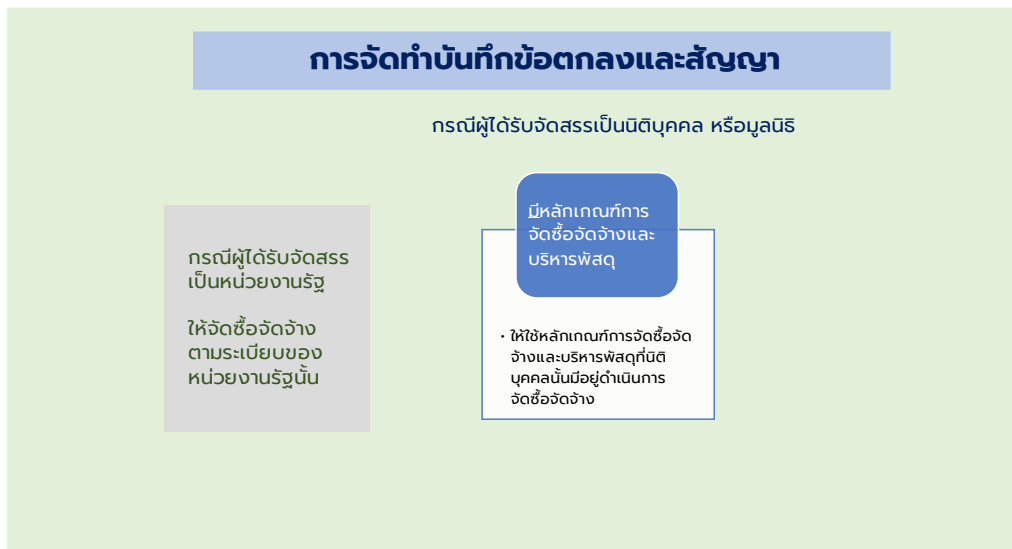
1. รายงานความคืบหน้าการดำเนินงานต่อที่ประชุมประชาคมที่ คพรฟ. หรือ คพต. จะจัดให้มีขึ้นเป็นประจำทุก 3 เดือน เพื่อให้ประชาชนในพื้นที่ได้รับทราบถึงการดำเนินโครงการชุมชน
2. จัดทำรายงานความคืบหน้าการดำเนินงานตามแบบฟอร์มที่สำนักงาน กทพ. กำหนด (แบบฟอร์ม 3) ต่อ คพรฟ. เป็นประจำทุก 3 เดือน และเมื่อสิ้นสุดโครงการโดยเขียนรายละเอียดในแต่ละหัวข้อที่ครบถ้วน และอาจทำเป็นไฟล์คอมพิวเตอร์ใส่แผ่นซีดีส่งให้ คพรฟ. พร้อมรายงานโครงการชุมชน เพื่อนำไปขยายผลการประชาสัมพันธ์ในช่องทางต่าง ๆ
3. การตรวจสอบ และการติดตามการดำเนินงานโครงการ
 - 1) สำนักงานการตรวจเงินแผ่นดิน สตง.
 - 2) คณะกรรมการกำกับกิจการพลังงาน (กทพ.) โดยคณะกรรมการติดตามประเมินผลการดำเนินงานกองทุนพัฒนาไฟฟ้า
 - 3) คณะกรรมการพัฒนาชุมชนในพื้นที่รอบโรงไฟฟ้า (คพรฟ.) ตรวจสอบ หน่วยงานรับเงินให้เป็นไปตามระเบียบ
 - 4) ฝ่ายตรวจสอบภายใน
 - 5) สำนักงาน กทพ. ประจำเขต

ขั้นตอนการดำเนินโครงการชุมชนตามนโยบาย กกพ.

ขั้นตอนการดำเนินงานโครงการชุมชน
ตามนโยบาย กกพ.

การจัดทำบันทึกข้อตกลงและสัญญา





กรอบระยะเวลาการดำเนินงาน

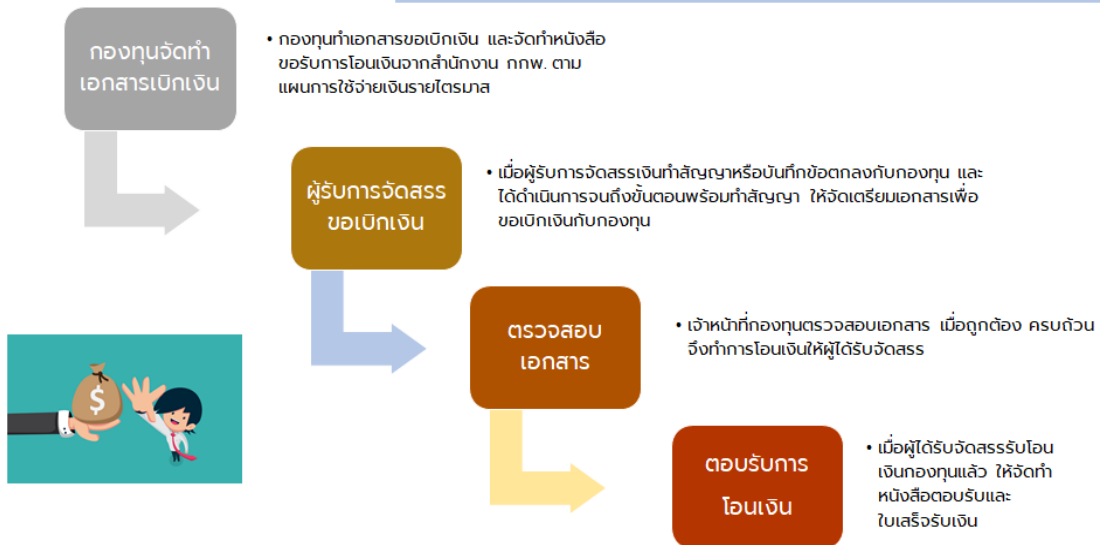
หน่วยงานของรัฐ

- ให้กองทุนฯ ดำเนินการจัดทำบันทึกข้อตกลงกับหน่วยงานของรัฐให้แล้วเสร็จและให้ดำเนินการเบิกจ่ายให้แล้วเสร็จ ภายในปีงบประมาณ (30 กันยายน 2568)

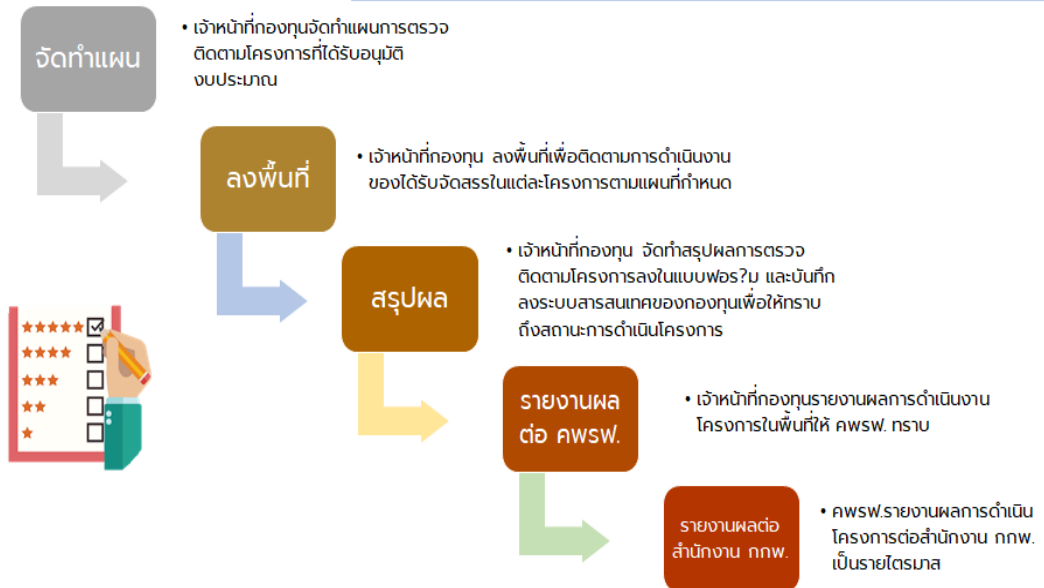
นิติบุคคล

- ให้ดำเนินการเบิกจ่ายให้แล้วเสร็จ ภายในปีงบประมาณ (30 กันยายน 2568)

การเบิกจ่ายเงินจัดสรรเงินกองทุน



การติดตามประเมินผลโครงการ



ภาคผนวก

ภาคผนวก 1

คำอธิบายการกรอกข้อความในรูปแบบเสนอโครงการชุมชน

1. ที่มาของโครงการ ให้อธิบายถึงสภาพปัญหาและความสำคัญของปัญหาและข้อจำกัดด้านงบประมาณในการดำเนินงานที่เกิดขึ้นในพื้นที่ ซึ่งทำให้มีความจำเป็นต้องเสนอขอรับการสนับสนุนจากกองทุนพัฒนาไฟฟ้าเพื่อดำเนินโครงการชุมชนนี้
2. วัตถุประสงค์ของโครงการ ให้อธิบายว่า การจัดทำโครงการนี้จะช่วยแก้ไขปัญหา หรือสนองตอบความต้องการของประชาชนในเรื่องอะไร
3. ประโยชน์ที่คาดว่าจะได้รับและวิธีการวัดผลจากโครงการ ให้อธิบายว่า โครงการนี้มีประโยชน์อย่างไร ประชาชนจะได้รับประโยชน์อะไรจากการดำเนินโครงการนี้ และจะมีวิธีการวัดผลที่จะได้รับหรือตัวชี้วัดการดำเนินโครงการได้อย่างไร
4. กลุ่มเป้าหมายโครงการ ให้อธิบายว่า โครงการนี้จะก่อให้เกิดผลประโยชน์ต่อกลุ่มเป้าหมายใด (เช่น เยาวชน เกษตรกร แม่บ้าน ประชาชนในพื้นที่ ฯลฯ) จำนวนผู้ที่ได้รับผลประโยชน์มีเท่าใด
5. พื้นที่/สถานที่ดำเนินการ ให้ระบุชื่อสถานที่ เช่น วัด โรงเรียน หรือแปลงทดลอง ฯลฯ และให้ระบุชื่อหมู่บ้าน/ หมู่ที่/ตำบล/อำเภอ/จังหวัด โดยพื้นที่/สถานที่ในการดำเนินการ จะต้องไม่เป็นพื้นที่ส่วนบุคคลหรือพื้นที่ที่ไม่ได้รับอนุญาตจากทางราชการ เช่น พื้นที่ป่าชายเลน พื้นที่ป่าสงวน เขตอุทยานแห่งชาติ เป็นต้น
6. ระยะเวลาดำเนินการ ให้ใส่วัน / เดือน / ปี ที่เริ่มดำเนินการ, วัน / เดือน / ปี ที่จะดำเนินโครงการเสร็จสิ้น และระยะเวลาดำเนินการรวมทั้งสิ้นเป็นจำนวน ปี/เดือน/วัน
7. งบประมาณที่ใช้ ให้ระบุให้ชัดเจนว่าจะใช้งบประมาณในการดำเนินโครงการจำนวนกี่บาท โดยเป็นงบประมาณที่ขอรับการสนับสนุนจากกองทุนพัฒนาไฟฟ้าจำนวนกี่บาท และมีเงินงบประมาณสนับสนุนจากหน่วยงานอื่น เช่น ท้องถิ่น ภาคเอกชน หรือเงินบริจาคหรือไม่ จำนวนเท่าใด ระบุให้ครบถ้วน
8. รายละเอียดงบประมาณที่ขอรับการสนับสนุนจากกองทุนพัฒนาไฟฟ้า ให้ระบุว่า งบประมาณที่ขอรับการสนับสนุนจะมีการใช้จ่ายเพื่อกิจกรรมใด เช่น เป็นค่าจ้างแรงงาน , วัสดุ อุปกรณ์, ค่าก่อสร้าง, ค่าที่ดิน ฯลฯ อะไรบ้าง จำนวนเท่าใด ทั้งนี้ ในกรณีค่าครุภัณฑ์ให้จัดทำรายละเอียดประมาณการราคาครุภัณฑ์และคุณลักษณะของครุภัณฑ์ที่จะจัดซื้อ และในกรณีค่าสิ่งก่อสร้างให้จัดทำประมาณการราคาก่อสร้าง พร้อมแนบรูปรายการ แบบแปลน แผนผัง ท้ายแบบเสนอโครงการร่วมด้วย

9. วิธีการบริหารจัดการหรือการดูแลรักษา เมื่อโครงการแล้วเสร็จ เพื่อให้เกิดความยั่งยืนของโครงการ ให้อธิบายว่า ผู้เสนอโครงการชุมชนมีวิธีการใดในการบริหารจัดการวัสดุ ครุภัณฑ์ ที่ดิน สิ่งก่อสร้าง รวมทั้ง วิธีการดูแลรักษาสิ่งของ เครื่องใช้ต่าง ๆ เมื่อสิ้นสุดระยะเวลาในการดำเนินโครงการ เพื่อให้เกิดประโยชน์ต่อชุมชน

10. ชื่อผู้เสนอโครงการ ให้ระบุว่าเป็นการประชาคมเมื่อใด หน่วยงานใดที่เสนอขอใช้เงินกองทุนพัฒนาไฟฟ้า รวมทั้ง รายชื่อผู้ประสานงานโครงการ ลักษณะการดำเนินโครงการ และที่อยู่ที่สามารถติดต่อได้ของผู้ประสานงานโครงการ

11. ผู้รับผิดชอบโครงการ ให้ระบุชื่อผู้รับผิดชอบโครงการ ในกรณีที่เป็นนิติบุคคลซึ่งมาจากการรวมกลุ่มของประชาชนในชุมชนที่มีสถานภาพทางกฎหมาย เช่น วิสาหกิจชุมชน วิสาหกิจเพื่อสังคม สหกรณ์ ที่ทางราชการจัดตั้งหรือรับรองการจัดตั้งและได้รับการรับรองการดำเนินงานอย่างมีธรรมาภิบาล ผ่านเกณฑ์การประเมินโดยนายทะเบียนหรือหน่วยงานที่กำกับตามกฎหมาย หรือระบุชื่อผู้รับผิดชอบโครงการของหน่วยงานที่จะเป็นผู้ดำเนินโครงการ ทั้งนี้ ให้ผู้เสนอโครงการ และผู้รับผิดชอบโครงการ ลงลายมือชื่อให้ครบถ้วน ก่อนยื่นแบบเสนอโครงการต่อ คพต. (กองทุนขนาดใหญ่) และ คพรฟ. (กองทุนขนาดกลาง) เพื่อพิจารณากลับกรองโครงการ

12. ผลการกลั่นกรองโครงการชุมชน

- ให้กรรมการและเลขานุการ คพต. (กองทุนขนาดใหญ่) หรือกรรมการและเลขานุการ คพรฟ. (กองทุนขนาดกลาง) แล้วแต่กรณี บันทึกผลการกลั่นกรองโครงการชุมชนตามผลการประชุมของ คพต. หรือ คพรฟ. พร้อมระบุเหตุผลผลการพิจารณาแบบเสนอโครงการชุมชนให้ชัดเจน ในช่องทางซ้ายมือ

- ให้กรรมการและเลขานุการ คพรฟ. บันทึกผลการพิจารณาตามผลการประชุมของ คพรฟ. ว่าเห็นชอบโครงการชุมชนสำหรับบรรจุในแผนงานประจำปี พร้อมระบุเหตุผลผลการพิจารณาให้ชัดเจนไว้ในช่องทางขวามือ

ภาคผนวก 2

การจัดทำข้อเสนอโครงการชุมชน และการเขียนโครงการ



เอกสารประกอบการยื่นข้อเสนอโครงการชุมชน

- แบบบันทึกรายงานการประชุมประชาคมเพื่อสำรวจความต้องการของประชาชนในพื้นที่ประกาศ **กพ. 97(3)-01**
- แบบเสนอโครงการชุมชน **กพ. 97(3)-03**

(ทพ. 97(3)-01)



แบบบันทึกรายงานการประชุมประชาคมเพื่อสำรวจความต้องการของประชาชนในพื้นที่ประกาศ

กองทุนพัฒนาไฟฟ้า กองทุนพัฒนาไฟฟ้าโรงไฟฟ้าแม่เมาะ, จังหวัดลำปาง

ชื่อหมู่บ้าน/ชุมชน บ้านห้วยเป็ด, หมู่ 1, ตำบล/แขวง แม่เมาะ

อบต./เทศบาล แม่เมาะ อำเภอ/เขต แม่เมาะ จังหวัด ลำปาง

วันที่ 15 เดือน มีนาคม พ.ศ. 2566 สถานที่จัดประชาคม ศาลาประชาคม ม.1

ชื่อ ศพพร./ศพรพ. ผู้รับผิดชอบในการสำรวจความต้องการ นายวิญญู, ผอ.บ.วิ

ชื่อผู้ทำหน้าที่ประสานการประชุม นางสาวณิ ศรีโรจนกุล

ตำแหน่ง ประจวบ, ศพพร., ตำบลแม่เมาะ

รหัสหมู่บ้านของการปกครอง (5 หลัก)

<p>กรณีจัดเวทีประชาคมระดับหมู่บ้าน/ชุมชน</p> <p><input type="checkbox"/> เป็นประชามชที่มีสิทธิเลือกตั้ง ไม่น้อยกว่าร้อยละ 5 ของประชากรที่มีสิทธิเลือกตั้งในหมู่บ้าน/ชุมชน (จำนวนผู้มีสิทธิเลือกตั้ง 320 คน)</p> <p><input type="checkbox"/> เป็นตัวแทนครัวเรือน ไม่น้อยกว่าร้อยละ 10 ของครัวเรือนทั้งหมดในหมู่บ้าน/ชุมชน (จำนวนครัวเรือน ครัวเรือน)</p> <p>หมายเหตุ : เลือกอย่างใดอย่างหนึ่ง</p>	<p>กรณีจัดเวทีประชาคมระดับตำบล/แขวง</p> <p><input type="checkbox"/> เป็นประชามชที่มีสิทธิเลือกตั้ง ไม่น้อยกว่าร้อยละ 2 ของประชากรที่มีสิทธิเลือกตั้งในตำบล/แขวง (จำนวนผู้มีสิทธิเลือกตั้ง คน)</p> <p><input type="checkbox"/> เป็นตัวแทนครัวเรือน ไม่น้อยกว่าร้อยละ 5 ของครัวเรือนทั้งหมดในตำบล/แขวง (จำนวนครัวเรือน ครัวเรือน)</p> <p>หมายเหตุ : เลือกอย่างใดอย่างหนึ่ง</p>
---	---

ส่วนที่ 1 รายชื่อผู้เข้าร่วมประชาคม

ชื่อ - นามสกุล	บ้านเลขที่ / หมู่ที่ / ชุมชน	ลายมือชื่อ

1. ใส่ข้อมูลเกี่ยวกับการประชุม ประกอบด้วย

- ชื่อกองทุน
- สถานที่จัดประชุม
- วันที่จัดประชุม
- ชื่อ ศพพร./ ผู้รับผิดชอบการประชุม
- ชื่อประธานประชาคม

2. เลือกลักษณะการจัดเวที เป็นกรณีใด

- ระดับตำบลหรือระดับหมู่บ้าน
- ใช้ตัวเลือกว่าจำนวนประชากรที่มีสิทธิ์เลือกตั้งหรือตัวแทนครัวเรือน

3. ให้ผู้เข้าร่วมประชุมทุกคนลงชื่อ ทั้งนี้ จำนวนต้องเข้าเงื่อนไขตามข้อ 2

ส่วนที่ 2 รายงานการประชุมประชาคม

เริ่มประชุมเวลา 18.00 น.

ประธานการประชุม ขอให้ที่ประชุมประชาคมร่วมกันเสนอปัญหาที่เกิดขึ้นและความต้องการในการพัฒนาที่ก่อให้เกิดประโยชน์ต่อส่วนรวม

ที่ประชุมประชาคม ได้ร่วมกันเสนอความต้องการในการพัฒนาหรือความต้องการในแก้ไขปัญหาของหมู่บ้าน ชุมชน หรือตำบล ดังจัดกลุ่มได้ ดังนี้

- 1) ถนนหลุมเป็นบ่อ
- 2) อควาริอุ่มอายุเกินความชำรุดทรุดโทรม

4. เสนอสภาพปัญหาที่ต้องการพัฒนาหรือแก้ไขในหมู่บ้าน

ประธานการประชุม ขอให้ที่ประชุมประชาคมร่วมกันเสนอชื่อกิจกรรมที่สอดคล้องกับความต้องการในการพัฒนาหรือสามารถแก้ไขปัญหาข้างต้น โดยแต่ละกิจกรรมที่เสนอต้องมีผู้รับรองหรือผู้สนับสนุนอย่างน้อย 15 คน

ที่ประชุมประชาคมได้ร่วมกันเสนอชื่อกิจกรรม และที่ประชุมประชาคมให้การรับรองหรือสนับสนุนทั้งสิ้นจำนวน 2 กิจกรรม ดังนี้

- 1) โครงการพัฒนาถนนกวดจัดขุมทราย บ้านห้วยเป็ด ม.1
- 2) โครงการก่อสร้างศูนย์พัฒนาเด็ก (กลุ่มแม่บ้าน) บ้านห้วยเป็ด ม.1
- 3)
- 4)

5. เสนอโครงการ หรือกิจกรรมที่แก้ไขปัญหาหนี้

ประธานในการประชุม ขอให้ที่ประชุมประชาคมร่วมกันวิเคราะห์ปัญหา/ความต้องการ และจัดลำดับความสำคัญของกิจกรรมที่ประชาคมเสนอ โดยให้คะแนนกิจกรรมที่จะกิจกรรม และเรียงลำดับจากกิจกรรมที่มีคะแนนสูงสุดไปน้อยสุดตามลำดับ ดังนี้

ลำดับที่	กิจกรรมที่เสนอ (ให้ใส่ชื่อกิจกรรม)	คะแนน
1	โครงการพัฒนาถนนกวดจัดขุมทราย บ้านห้วยเป็ด ม.1	45
2	โครงการก่อสร้างศูนย์พัฒนาเด็ก (กลุ่มแม่บ้าน) บ้านห้วยเป็ด ม.1	42

6. จัดลำดับความสำคัญโดยให้ผู้เข้าร่วมประชาคมให้คะแนน เรียงลำดับจากสูงสุดไปน้อยสุด

1)
2)
3)
4)
5)

ปิดประชุมเวลา.....19.30.....น.

ข้าพเจ้าได้ตรวจสอบแล้วขอรับรองว่า รายชื่อผู้ร่วมประชุมประชาชนเสนอแผนงานการจัดทำโครงการชุมชน/โครงการภาคีรัฐหรือขอรับการสนับสนุนงบประมาณจากกองทุนพัฒนาไฟฟ้าในพื้นที่ที่ประกาศ ประจำปีงบประมาณ พ.ศ. 2567ตามรายชื่อข้างต้น จำนวน.....76.....คน เป็นประชากรที่มีสิทธิเลือกตั้ง และมีชื่ออยู่ในทะเบียนบ้านในหมู่บ้าน/ชุมชน หรือในตำบล/แขวงแม่เมาะ.....จริง

ลงนาม.....ณัฐพงษ์ อิ่มแก้ว.....ค้ำชู/ผู้ใหญ่บ้าน/ผู้ช่วยฯ.....ลงนาม.....นพิกตร สิกบัว.....กกพ/ศาลท
(.....นายอัฐพงษ์ อิ่มแก้ว.....).....(.....นางนพิกตร สิกบัว.....)

ลงนาม.....บึงอร บุญดี.....พยาน.....ลงนาม.....สุพรรษา กวรวรดี.....พยาน
(.....นางบึงอร บุญดี.....).....(.....นางสาวสุพรรษา กวรวรดี.....)

ลงนาม.....ธวัชณี ศรีรัตนกุล.....ประธานประชาคม
(.....นางธวัชณี ศรีรัตนกุล.....)
ตำแหน่ง.....ประธาน กกพ. ตำบลแม่เมาะ
วันที่.....15 มิถุนายน 2566

7. ระบุข้อเสนอแนะ หรือความคิดเห็นเพิ่มเติมของที่ประชุม

8. ลงชื่อตามตำแหน่งในแบบฟอร์ม ประกอบด้วย
- กำนันหรือผู้ใหญ่บ้านหรือผู้นำชุมชน
 - คพสพ. (กรรมการกองทุน) ผู้แทนตำบลนั้น
 - พยาน 2 คน
 - ประธานการประชาคม

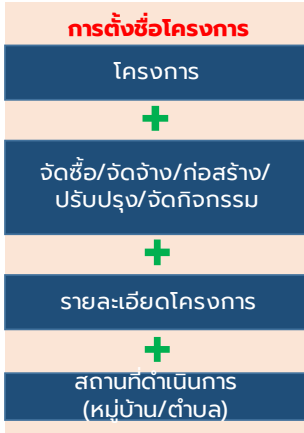
ทพ. 97(3)-03

สำหรับเจ้าหน้าที่กองทุน
หรือกองทุน.....

แบบเสนอโครงการชุมชน

กองทุนพัฒนาไฟฟ้า.....โรงไฟฟ้าแม่เมาะ จังหวัดลำปาง.....กองทุนประเภท ขนาดใหญ่.....
ชื่อหมู่บ้าน/ชุมชน.....บ้านห้วยเป็ด.....หมู่.....1.....ตำบล/แขวง.....แม่เมาะ.....
เทศบาล.....แม่เมาะ.....อำเภอ/เขต.....แม่เมาะ.....จังหวัด.....ลำปาง.....
ปีงบประมาณ.....2568.....รหัสหมู่บ้านของกรมการปกครอง (ถ้ามี).....

ข้อมูลกองทุน
และหมู่บ้านที่เสนอ
โครงการ



1. ชื่อโครงการชุมชน...โครงการก่อสร้างศูนย์ตัดหญ้า (กลุ่มแม่บ้าน) บ้านห้วยเป็ด ม.1

2. พื้นที่/สถานที่ดำเนินการ
(ให้ระบุชื่อสถานที่ เช่น วัด โรงเรียน แปลงทดลอง ฯลฯ และให้ระบุชื่อ หมู่บ้าน-ชุมชน/หมู่ที่/ตำบล/อำเภอ/จังหวัด)
ชื่อสถานที่.....บ้านห้วยเป็ด.....หมู่ที่.....1.....
ตำบล/แขวง.....แม่เมาะ.....อำเภอ/เขต.....แม่เมาะ.....จังหวัด.....ลำปาง.....

หากเป็นโครงการที่มีการดำเนินงานต่อเนื่อง
หรือการดำเนินงานเป็นระยะ ให้ระบุแบบท้ายชื่อโครงการไป
ใส่สถานที่ดำเนินการโครงการ

หลักเกณฑ์การตั้งชื่อโครงการชุมชน



โครงการก่อสร้าง	โครงการ ก่อสร้าง อาคารศูนย์เรียนรู้ ม.1 ต.แม่เมาะ
โครงการจัดซื้อ	โครงการ จัดซื้อ ครุภัณฑ์การแพทย์ swสต.สบป่าด ม.1 ต.สบป่าด
โครงการจัดจ้าง	โครงการ จ้าง ครูระดับประถมศึกษา รร.อนุบาลแม่เมาะ ม.8 ต.แม่เมาะ
โครงการกิจกรรม	โครงการ สนับสนุน กีฬาเยาวชน ต.นาสัก
โครงการสวัสดิการชุมชน	โครงการ ช่วยเหลือ ผู้ประสบภัยพิบัติอุทกภัยบ้านสวนป่าแม่เมาะ ม.7 ต.บ้านดง
โครงการต่อเนื่อง	โครงการ มอบทุนการศึกษา ให้แก่เด็กเรียนดี รร.แม่เมาะวิทยา ต.แม่เมาะ (ต่อเนื่อง)
หรือดำเนินการเป็นระยะ	โครงการ ก่อสร้าง ถนนคอนกรีตเสริมเหล็ก ม. 1 ถึง ม.2 ต.จางเหนือ (ระยะที่ 2)

3. ความสอดคล้อง

3.1 สอดคล้องกับกรอบการจัดสรรเงินกองทุนพัฒนาไฟฟ้าในแผนงานด้านใด (ทำเครื่องหมาย ✓ ในช่อง ในด้านที่ใกล้เคียงมากที่สุดเพียงด้านเดียว)

- แผนงานด้านสาธารณสุข
- แผนงานด้านการศึกษา
- แผนงานด้านเศรษฐกิจชุมชน
- แผนงานด้านสิ่งแวดล้อม
- แผนงานด้านสาธารณสุขโรค และสาธารณสุขการ
- แผนงานด้านพลังงานชุมชน
- แผนงานด้านอื่นๆ ที่เป็นประโยชน์ต่อการพัฒนาชุมชน

ตามแผนงานของแต่ละโครงการ มีคำอธิบายในส่วนท้ายของแบบเสนอโครงการ

3.2 สอดคล้องกับผลการประเมินผลกระทบจากการดำเนินงานโรงไฟฟ้าในหมวดใด (ทำเครื่องหมาย ✓ ในช่อง ในด้านที่ใกล้เคียงมากที่สุดเพียงด้านเดียว)

- ผลกระทบด้านเศรษฐกิจท้องถิ่น
- ผลกระทบด้านสังคม
- ผลกระทบด้านสิ่งแวดล้อมและระบบนิเวศ
- ผลกระทบด้านสุขภาพ

ตามด้านของผลกระทบที่สอดคล้อง

วิธีการเขียนความเป็นมาของโครงการ

เหตุ → ผล

คำขึ้นต้นที่นิยมใช้ในส่วนที่ 1 ได้แก่ **เนื่องด้วย/ จาก/ ตามที่/ ปัจจุบัน**

คำขึ้นต้นที่นิยมใช้ในส่วนที่ 2 ได้แก่ **ดังนั้น/ จึง/ โดย**

คำขึ้นต้นที่นิยมใช้ในส่วนที่ 3 ได้แก่ **เพื่อให้เกิด/ เพื่อพัฒนา/ เพื่อสร้าง/ เพื่อเป็นประโยชน์**

4. ที่มาของโครงการ (ให้ผู้เสนอโครงการอธิบายถึงปัญหา ความสำคัญและความจำเป็นในการดำเนินโครงการและความจำเป็นในการสนับสนุนงบประมาณจากกองทุนพัฒนาไฟฟ้า)

.....เนื่องจากหมู่บ้านมีสถานที่ใช้สำหรับสอนกลุ่มติดมันตัว...กลุ่มแม่บ้าน...บริเวณโคกหมู่บ้าน

.....โดยเป็นที่ปลอดภัยในการเก็บวัสดุอุปกรณ์บริเวณดังกล่าวเพื่อเป็นการสร้างรายได้ส่งเสริมอาชีพ

.....ให้กลุ่มแม่บ้าน...จึงเสนอโครงการดังกล่าวเพื่ออำนวยความสะดวกในการบริหารงานกลุ่มอาชีพ...

.....ตัดยืมไว้มีความจำเป็นต่อไป.....

ให้อธิบายถึง**สภาพปัญหาและความสำคัญ**ของ**ปัญหา**และ**ข้อจำกัด**ด้านงบประมาณในการดำเนินงานที่เกิดขึ้นในพื้นที่ ซึ่งทำให้**มีความจำเป็นต้องเสนอขอรับการสนับสนุน**จาก**กองทุนพัฒนาไฟฟ้า**เพื่อ**ดำเนินโครงการชุมชนนี้**

**หลักการเขียน
วัตถุประสงค์
โครงการ**

1. การจัดทำโครงการนี้จะช่วยแก้ไขปัญหา หรือสนองตอบความต้องการของประชาชนในเรื่องอะไร
2. ต้องระบุชัดเจน มีลักษณะที่จำเพาะเจาะจง ไม่คลุมเครือ ไม่ทำให้ตีความหรือแปลความหมายได้เป็นหลายอย่าง
3. ต้องมีการจัดลำดับความสำคัญก่อนหลัง กล่าวคือ วัตถุประสงค์ข้อที่ 1 จะต้องมีความสำคัญกว่าข้อที่ 2 และ 3 ตามลำดับ ทั้งนี้ต้องให้เชื่อมโยงกับหลักการและเหตุผล
4. ต้องสามารถวัดได้ เป็นสิ่งที่ทำได้จริง-เป็นสิ่งที่เป็นไปได้สำเร็จในเวลาอันสมควร

5. วัตถุประสงค์ของโครงการ

(โครงการนี้จะช่วยแก้ไขปัญหา หรือสนองตอบความต้องการของประชาชนในเรื่องอะไร)

- 1)เพื่อให้สถานที่ดังกล่าวเป็นศูนย์รวมของกลุ่มอาชีพตัดเย็บผ้า.....
- 2)เพื่อเป็นการส่งเสริมรายได้ให้กับสมาชิกกลุ่มตัดเย็บผ้า.....
- 3)เพื่อให้หมู่บ้านมีผลิตภัณฑ์เพื่อส่งเสริมการขาย เป็นจุดเด่นของหมู่บ้าน.....

6. ประโยชน์ที่คาดว่าจะได้รับและวิธีการวัดผล (โครงการนี้ก่อให้เกิดประโยชน์อย่างไรบ้าง)

ประโยชน์ที่คาดว่าจะได้รับ	การวัดผล (ตัวชี้วัด)
หมู่บ้านมีศูนย์ตัดเย็บผ้าเพื่อส่งเสริมอาชีพและเป็นการสร้างรายได้ให้กับชุมชน	ประชาชนเกิดความพึงพอใจ 80%
กลุ่มได้ใช้เวลาว่างให้เป็นประโยชน์	กลุ่มแม่บ้านได้ใช้เวลาว่างให้เกิดประโยชน์

กำหนดตัวชี้วัดในการดำเนินโครงการ ผลลัพธ์และวัดผลได้จริง และอธิบายว่า โครงการที่เสนอจะก่อให้เกิดประโยชน์ อย่างไรบ้าง สอดคล้องกับวัตถุประสงค์ของโครงการอย่างไร

7. กลุ่มเป้าหมายโครงการ

ผู้ที่ได้รับประโยชน์ (เช่น เยาวชน ประชากร แม่บ้าน)	จำนวน (คน)
กลุ่มแม่บ้าน	30 คน

หมายถึง โครงการที่เสนอนั้น ดำเนินการเพื่อใครบ้างที่ได้รับประโยชน์ ทางตรงหรือทางอ้อมจากโครงการนี้ โดยให้ระบุอย่างชัดเจนถึง "กลุ่มบุคคลที่ได้รับประโยชน์" "จำนวนเท่าใด"

กองทุนพัฒนาไฟฟ้าโรงไฟฟ้าแม่เมาะ จังหวัดลำปาง



8. ระยะเวลาดำเนินการ
ตั้งแต่วันที่ 1 เดือน ตุลาคม พ.ศ. 2566 ถึงวันที่ 30 เดือน กันยายน พ.ศ. 2567
รวมระยะเวลาดำเนินการทั้งสิ้น 1 ปี เดือน

ใส่ระยะเวลาที่จะดำเนินโครงการโดยประมาณ

9. งบประมาณที่ใช้ในการดำเนินงาน เป็นเงินจำนวน 490,000 บาท ประกอบด้วย
9.1 เงินงบประมาณประจำปีที่ได้รับสนับสนุนจากกองทุนพัฒนาไฟฟ้า จำนวน 450,000 บาท
เงินงบประมาณสนับสนุนจากแหล่งอื่นๆ ได้แก่
1) เงินสะสม ทด.แม่เมาะ จำนวน 40,000 บาท
2) จำนวน บาท
3) จำนวน บาท

ใส่งบประมาณที่ใช้ในโครงการทั้งหมดในข้อ 9 และหากมีงบประมาณอื่นสมทบ ให้ระบุงบประมาณจากกองทุน และระบุที่มาและจำนวนเงินจากแหล่งงบประมาณอื่นให้ชัดเจน ทั้งนี้ ให้คำนึงถึงจำนวนเงินจำนวนบุคคล จำนวนวัสดุ ครุภัณฑ์ต่างๆ ที่จำเป็นต่อการดำเนินโครงการนั้นๆ เพื่อคำนวณออกมาเป็นเงินงบประมาณโดยรวม สอดคล้องกับระเบียบพัสดุ และราคากลาง

9.2 เงินงบประมาณโครงการชุมชนที่มีแผนการดำเนินงานโครงการ 3 ปี (กรณีโครงการที่เสนอขอเป็นโครงการ 3 ปี)

รายการ	จำนวนเงิน (บาท)			รายละเอียด
	พ.ศ. 2565	พ.ศ. 2566	พ.ศ. 2567	
1) ครัวภาษาอังกฤษ	180,000	180,000	180,000	เดือนละ 15,000 บาท
2)				
3)				

2. งบลงทุน				
2.1 ค่าครุภัณฑ์ (เป็นค่าใช้จ่ายในการจัดซื้อครุภัณฑ์)				
1)	เครื่องตัดหญ้าแบบขับเคลื่อน	3	9,500	28,500
(ตามมาตราฐานครุภัณฑ์สำนักงบประมาณ ธันวาคม 63)				
2)				

ใส่ข้อมูลรายการที่จะดำเนินการอื่นๆ ตามหัวข้อพร้อมแนบเอกสารเพิ่มเติม เช่น กรณีจัดซื้อแบบประมาณการราคา และรายละเอียดคุณลักษณะกรณีก่อสร้างแบบแบบรูปรายการ แบบแปลน แผนผัง เป็นต้น

2.2 สิ่งก่อสร้าง (ให้ระบุประเภทงานก่อสร้าง แบบรูปรายการ/ขนาด/ปริมาณงาน)				
1)	ก่อสร้างถนนคอนกรีตเสริมเหล็ก กว้าง 5 เมตร ยาว 280 เมตร ทนทาน 0.15 เมตร รวมพื้นที่เทคอนกรีตไม่น้อยกว่า 840 ตารางเมตร รายละเอียดตามเอกสารแนบท้าย			490,000

กองทุนพัฒนาไฟฟ้าโรงไฟฟ้าแม่เมาะ จังหวัดลำปาง



11. วิธีการบริหารจัดการหรือการดูแลรักษา เมื่อโครงการแล้วเสร็จ เพื่อให้เกิดความยั่งยืนของโครงการ
- มีผู้ดูแลรักษา และรับภาระค่าใช้จ่ายที่เกี่ยวข้อง คือเทศบาลตำบลแม่เมาะ.....
 - มีการขายผล/ต่อโครงการ คือ
 - อื่นๆ
12. ชื่อผู้เสนอโครงการ..... นายณัฐพงษ์ อนุแก้ว
13. ชื่อผู้ให้บริการจัดการ
- หน่วยงานของรัฐ.....เทศบาลตำบลแม่เมาะ.....
 - นิติบุคคลที่กฎหมายรองรับเป็นการรวมกลุ่มกันของประชาชนในชุมชน
 - วิสาหกิจชุมชน.....
 - วิสาหกิจเพื่อสังคม.....

ผู้ได้รับการจัดสรรเงิน
และดำเนินโครงการ

ผู้ที่เสนอโครงการ
ในการประชาคม

14. ชื่อผู้รับผิดชอบโครงการ..... นายอนุช อนุแก้ว
ที่อยู่.....เทศบาลตำบลแม่เมาะ, อำเภอแม่เมาะ, จังหวัดลำปาง 52220
เบอร์โทรศัพท์..... ผู้รับผิดชอบตามข้อ 13 ลงนาม

ลงชื่อ..... นายณัฐพงษ์ อนุแก้ว
(นายณัฐพงษ์ อนุแก้ว)
ผู้เสนอโครงการ
วันที่ 15 เดือน มีนาคม พ.ศ. 2566

ลงชื่อ..... นายอนุช อนุแก้ว
(นายอนุช อนุแก้ว)
ผู้รับผิดชอบโครงการ
วันที่ 15 เดือน มีนาคม พ.ศ. 2566
แบบ กท. 97(3)-03 (ปรับปรุงครั้งที่ 2) พ.ศ. 2566

ลงวันที่เสนอโครงการ
หรือวันที่จัดทำแบบเสนอโครงการ

ส่วนที่ 1 การสำรวจความต้องการ และความสอดคล้องของโครงการชุมชนกับแผนพัฒนา	
<p>การสำรวจความต้องการของประชาชน</p> <p>ผ่านการประชาคมเมื่อวันที่.....10 พฤษภาคม 2567.....</p> <p>เป็นโครงการที่มีความสำคัญลำดับที่.....1.....</p> <p>โดยประชาชนในพื้นที่ประเภท.....บ้านห้วยเบ็ด ม.1.....</p> <p>จำนวน.....100.....คน</p> <p>ลงชื่อ.....</p> <p>ตำแหน่ง.....เลขานุการ ศพรต.....</p> <p>วันที่..... 10 พฤษภาคม 2567.....</p>	<p>ความสอดคล้องกับแผนการพัฒนาระดับต่างๆ โดยโครงการมีความเชื่อมโยง สอดคล้องกับแผนพัฒนาระดับใดบ้าง</p> <ul style="list-style-type: none"> <input type="checkbox"/> แผนพัฒนาระดับภาค (เช่น พัฒนากลุ่มจังหวัด) <input type="checkbox"/> แผนพัฒนาระดับพื้นที่ (เช่น แผนพัฒนาจังหวัด) <input type="checkbox"/> แผนพัฒนาระดับท้องถิ่น (เช่น แผนพัฒนาหมู่บ้าน) <input type="checkbox"/> แผนอื่นๆ โปรดระบุ..... <p>ลงชื่อ.....</p> <p>ตำแหน่ง.....เลขานุการ ศพรต.....</p> <p>วันที่..... 10 พฤษภาคม 2567.....</p>

เลขานุการ คพสค

เลขานุการ คพสค

ส่วนที่ 2 ผลการพิจารณาถ่วงดุลข้อเสนองานโครงการชุมชน	
<p>ผลการถ่วงดุลโครงการชุมชน โดย</p> <ul style="list-style-type: none"> <input type="checkbox"/> ศพรต. ด้าน..... <input type="checkbox"/> ศพรต. กองทุนพัฒนาไฟฟ้า..... <p>ในการประชุมเมื่อวันที่.....</p> <p>ผลการพิจารณา</p> <ul style="list-style-type: none"> <input type="checkbox"/> เห็นชอบ <input type="checkbox"/> เห็นควรให้ปรับปรุงโครงการ <input type="checkbox"/> เห็นควรไม่อนุมัติ <p>เหตุผล.....</p> <p>ลงชื่อ.....</p> <p>ตำแหน่ง.....เลขานุการ ศพรต.....</p> <p>วันที่..... 20 พฤษภาคม 2567.....</p>	<p>ผลการพิจารณาโครงการชุมชน โดย</p> <ul style="list-style-type: none"> <input type="checkbox"/> ศพรต. กองทุนพัฒนาไฟฟ้า..... <p>ในการประชุมเมื่อวันที่.....</p> <p>ผลการพิจารณา</p> <ul style="list-style-type: none"> <input type="checkbox"/> เห็นชอบ เพื่อบรรจุในแผนงานประจำปี <input type="checkbox"/> เห็นควรให้ปรับปรุงโครงการก่อนบรรจุในแผนงานประจำปี <input type="checkbox"/> เห็นควรไม่อนุมัติ <p>เหตุผล.....</p> <p>ลงชื่อ.....</p> <p>ตำแหน่ง.....เลขานุการ ศพรต.....</p> <p>วันที่..... 31 พฤษภาคม 2567.....</p>

เลขานุการ คพสค

เลขานุการ คพสว



แนวทางการประชาสัมพันธ์โครงการชุมชน

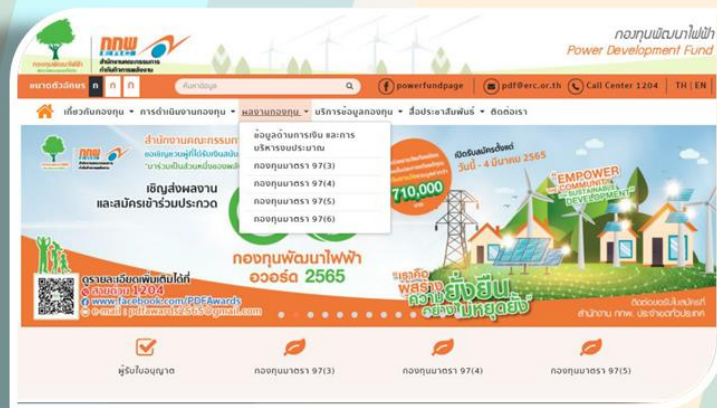


คณะกรรมการกำกับกิจการพลังงาน
Energy Regulatory Commission



คลังข้อมูล และที่ดาวโหลดแบบฟอร์ม

<https://pdf.erc.or.th/>



ป้ายประชาสัมพันธ์ และตราสัญลักษณ์กองทุน

รูปต้นไม้สีเขียว ประกอบร่วมกับสัญลักษณ์ของ
สำนักงานคณะกรรมการกำกับกิจการพลังงาน
โดยสามารถดาวน์โหลดได้จากเว็บไซต์กองทุนพัฒนาไฟฟ้า
<http://pdf.erc.or.th>

ค่าสีตราสัญลักษณ์ตามที่กำหนดในคู่มือ



แบบอักษร

TH
SarabunPSK

TH Niramit

TH
Kodchasan

ลักษณะป้ายโครงการ

กรณีทำป้ายกองทุนป้ายเดียว

ข้อความ

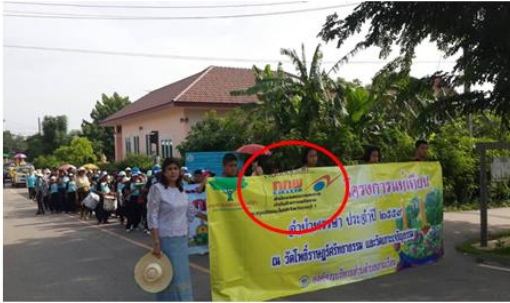
- ชื่อโครงการ
- ชื่อกองทุน
- ตราสัญลักษณ์
- ผู้ได้รับการจัดสรร
- เงินงบประมาณ
- ปีงบประมาณ



ขนาด

- ภายในอาคาร ขนาดไม่น้อยกว่า 30x60 เซนติเมตร
- ภายนอกอาคาร ขนาด 1.2x2.4 เมตร
- เว้นแต่สถานที่ไม่เอื้ออำนวย ให้ปรับขนาดได้ตามความเหมาะสม และให้ใช้วัสดุทนทานกับสภาพอากาศ

ตัวอย่างแนวทางการประชาสัมพันธ์
โครงการประเภทจัดกิจกรรม



ตัวอย่างแนวทางการประชาสัมพันธ์โครงการประเภทจัดซื้อ



**ตัวอย่างแนวทางการประชาสัมพันธ์
โครงการประเภทจัดกิจกรรม**



**ตัวอย่างแนวทางการประชาสัมพันธ์
โครงการประเภทก่อสร้าง**



การติดตามและประเมินผลโครงการชุมชน

ตามระเบียบข้อ 68 ผู้ได้รับจัดสรรโครงการชุมชนมีหน้าที่รายงานความก้าวหน้า และสรุปผลการดำเนินงานให้ คพสพ. รับทราบ และจะต้องรายงานจนกว่าโครงการจะดำเนินการแล้วเสร็จ

แบบฟอร์มที่ต้องใช้ **กพ.97(3)-20**



เอกสารประกอบการเสนอโครงการ

แบบฟอร์มการจัดทำโครงการ

1. แบบเสนอโครงการชุมชน กฟ. 97(3)-03 (แบบฟอร์ม 1)
2. แบบตรวจสอบความครบถ้วนของเอกสาร (Check List) (แบบฟอร์ม 2)

แบบฟอร์มรายงานผลการดำเนินโครงการ

1. แบบฟอร์มรายงานความก้าวหน้าในการดำเนินโครงการชุมชน กฟ. 97(3)-20
2. แบบฟอร์มรายงานสรุปผลการดำเนินงานโครงการประเภทฝึกอบรม สัมมนา ศึกษาดูงาน

บัญชีราคามาตรฐานของสำนักงบประมาณ

1. บัญชีราคามาตรฐานครุภัณฑ์ ฉบับเดือนธันวาคม 2566
2. เกณฑ์ราคากลางและคุณลักษณะพื้นฐานครุภัณฑ์คอมพิวเตอร์ ฉบับเดือนมีนาคม 2566
3. เกณฑ์ราคากลางและคุณลักษณะพื้นฐานของระบบกล้องโทรทัศน์วงจรปิด
ฉบับเดือนธันวาคม 2566
4. บัญชีนวัตกรรมไทย ฉบับเดือนกุมภาพันธ์ 2566
5. บัญชีราคามาตรฐานสิ่งก่อสร้าง ฉบับเดือนธันวาคม 2565
6. หลักเกณฑ์และอัตราค่าใช้จ่ายประกอบการพิจารณารายจ่ายที่เบิกจ่ายในลักษณะค่าตอบแทน
ใช้สอย วัสดุ ค่าสาธารณูปโภค

7. หลักเกณฑ์และอัตราค่าใช้จ่ายประกอบการพิจารณารายจ่ายที่เบิกจ่ายในลักษณะการฝึกอบรม
สัมมนา การโฆษณา การประชาสัมพันธ์
8. อัตราราคางานต่อหน่วย

เอกสารการจัดทำโครงการ

1. คู่มือแนวปฏิบัติการเสนอโครงการชุมชน กองทุนพัฒนาไฟฟ้าโรงไฟฟ้าแม่เมาะ จังหวัดลำปาง

ผู้ประสานงาน

สำนักงานคณะกรรมการกำกับกิจการพลังงาน

โทร. 02-207-3599

โทรสาร 02-207-3506

สำนักงานคณะกรรมการกำกับกิจการพลังงาน ประจำเขต 1 (เชียงใหม่)

โทร. 0-5320-3433 ต่อ 105

สำนักงานกองทุนพัฒนาไฟฟ้าโรงไฟฟ้าแม่เมาะ จังหวัดลำปาง

โทร. 0-5426-6220

ฝ่ายนโยบายและแผน

โทร. 0-5426-6221